

# แผนอัตรากำลัง ๓ ปี

ประจำปีงบประมาณ พ.ศ. ๒๕๖๑ - ๒๕๖๓



ขององค์การบริหารส่วนตำบลห้วยไร่  
อำเภอหล่มสัก จังหวัดเพชรบูรณ์

## สารบัญ

เรื่อง	หน้า
๑. หลักการและเหตุผล	๑
๒. วัตถุประสงค์	๒
๓. กรอบแนวคิดในการจัดทำแผนอัตรากำลัง ๓ ปี	๓
๔. สภาพปัญหา ความต้องการของประชาชนในเขตพื้นที่องค์กรปกครองส่วนท้องถิ่น	๖
๕. ภารกิจ อำนาจหน้าที่ขององค์กรปกครองส่วนท้องถิ่น	๗
๖. ภารกิจหลัก และภารกิจรองที่องค์กรปกครองส่วนท้องถิ่นจะดำเนินการ	๙
๗. สรุปปัญหาและแนวทางในการกำหนดโครงสร้างส่วนราชการและกรอบอัตรากำลัง	๙
๘. โครงสร้างการกำหนดส่วนราชการ	๑๐
๙. ภาระค่าใช้จ่ายเกี่ยวกับเงินเดือนและประโยชน์ตอบแทนอื่น	๑๓
๑๐. แผนภูมิโครงสร้างการแบ่งส่วนราชการตามแผนอัตรากำลัง ๓ ปี	๑๘
๑๑. บัญชีแสดงจัดคนลงสู่ตำแหน่งแลหารกำหนดเลขที่ตำแหน่งในส่วนราชการ	๑๙
๑๒. แนวทางการพัฒนาข้าราชการหรือพนักงานส่วนท้องถิ่น	๒๓
๑๓. ประกาศคุณธรรม จริยธรรมของข้าราชการหรือพนักงานส่วนท้องถิ่นและลูกจ้าง	๒๔

\*\*\*\*\*

## ๑. หลักการและเหตุผล

องค์การบริหารส่วนตำบลห้วยไร่ ระบุหลักการและเหตุผลในการจัดทำแผนอัตรากำลัง ๓ ปี โดยมีเนื้อหาสาระที่เกี่ยวข้องกับระเบียบ กฎหมายที่ทำให้องค์กรปกครองส่วนท้องถิ่นมีความจำเป็นต้องจัดทำแผนอัตรากำลัง ๓ ปี ขึ้น เช่น

๑.๑ ประกาศคณะกรรมการกลางข้าราชการหรือพนักงานส่วนท้องถิ่น (ก.กลาง) เรื่อง มาตรฐานทั่วไปเกี่ยวกับอัตราตำแหน่งกำหนดให้คณะกรรมการกลางข้าราชการหรือพนักงานส่วนท้องถิ่น (ก.จังหวัด) กำหนดตำแหน่งข้าราชการหรือพนักงานส่วนท้องถิ่นว่าจะมีตำแหน่งใดระดับใดอยู่ในส่วนราชการใด จำนวนเท่าใด ให้คำนึงถึงภาระหน้าที่ความรับผิดชอบ ลักษณะงานที่ต้องปฏิบัติ ความยาก ปริมาณและคุณภาพของงาน ตลอดจนทั้งภาระค่าใช้จ่ายด้านบุคคลขององค์การบริหารส่วนตำบลห้วยไร่ โดยให้องค์การบริหารส่วนตำบลห้วยไร่ จัดทำแผนอัตรากำลังของข้าราชการหรือพนักงานส่วนท้องถิ่นเพื่อใช้ในการกำหนดตำแหน่ง โดยความเห็นชอบของคณะกรรมการข้าราชการหรือพนักงานส่วนท้องถิ่น (ก.จังหวัด) ทั้งนี้ให้เป็นไปตามหลักเกณฑ์และวิธีการที่คณะกรรมการกลางข้าราชการหรือพนักงานส่วนท้องถิ่น (ก.กลาง) กำหนด

๑.๒ คณะกรรมการกลางข้าราชการหรือพนักงานส่วนท้องถิ่น (ก.กลาง) ได้มีมติเห็นชอบ ประกาศการกำหนดตำแหน่งข้าราชการหรือพนักงานส่วนท้องถิ่น โดยกำหนดแนวทางให้องค์การบริหารส่วนตำบลห้วยไร่ จัดทำแผนอัตรากำลังขององค์กรปกครองส่วนท้องถิ่นเพื่อเป็นกรอบในการกำหนดตำแหน่งและการใช้ตำแหน่งข้าราชการหรือพนักงานส่วนท้องถิ่น โดยเสนอให้คณะกรรมการข้าราชการหรือพนักงานส่วนท้องถิ่น (ก.จังหวัด) พิจารณาให้ความเห็นชอบโดยกำหนดให้องค์การบริหารส่วนตำบลห้วยไร่ แต่งตั้งคณะกรรมการจัดทำแผนอัตรากำลัง เพื่อวิเคราะห์อำนาจหน้าที่และภารกิจขององค์การบริหารส่วนตำบลห้วยไร่ วิเคราะห์ความต้องการกำลังคนวิเคราะห์การวางแผนการใช้กำลังคน จัดทำกรอบอัตรากำลังและกำหนดหลักเกณฑ์และเงื่อนไขในการกำหนดตำแหน่งข้าราชการหรือพนักงานส่วนท้องถิ่นตามแผนอัตรากำลัง ๓ ปี

๑.๓ จากหลักการและเหตุผลดังกล่าว องค์การบริหารส่วนตำบลห้วยไร่ จึงได้จัดทำแผนอัตรากำลัง ๓ ปี สำหรับปีงบประมาณ พ.ศ.๒๕๖๑ - ๒๕๖๓ ขึ้น

## ๒. วัตถุประสงค์

วัตถุประสงค์ของการจัดทำแผนอัตรากำลัง ๓ ปี ตามเหตุผลและความจำเป็นขององค์การบริหารส่วนตำบลห้วยไร่ มีดังนี้

๒.๑ เพื่อให้องค์การบริหารส่วนตำบลห้วยไร่ มีโครงสร้างการแบ่งงาน และระบบงานที่เหมาะสม ไม่ซ้ำซ้อน

๒.๒ เพื่อให้องค์การบริหารส่วนตำบลห้วยไร่ มีการกำหนดตำแหน่ง การจัดอัตรากำลัง โครงสร้างส่วนราชการให้เหมาะสมกับอำนาจหน้าที่ขององค์การบริหารส่วนตำบลห้วยไร่ ตามกฎหมายจัดตั้งองค์กรปกครองส่วนท้องถิ่นแต่ละประเภท และตามพระราชบัญญัติกำหนดแผนและขั้นตอนการกระจายอำนาจให้องค์กรปกครองส่วนท้องถิ่น พ.ศ. ๒๕๔๒

๒.๓ เพื่อให้คณะกรรมการข้าราชการหรือพนักงานส่วนท้องถิ่น (ก.จังหวัด) สามารถตรวจสอบการกำหนดตำแหน่งและการใช้ตำแหน่งข้าราชการหรือพนักงานส่วนท้องถิ่น ข้าราชการครู บุคลากรทางการศึกษา ลูกจ้างประจำ และพนักงานจ้างว่า ถูกต้องเหมาะสมหรือไม่

๒.๔ เพื่อ เป็นแนวทางในการดำเนินการวางแผนการพัฒนาบุคลากรขององค์การบริหารส่วนตำบลห้วยไร่

๒.๕ เพื่อให้องค์การบริหารส่วนตำบลห้วยไร่ สามารถวางแผนอัตรากำลังในการบรรจุแต่งตั้ง ข้าราชการหรือพนักงานส่วนท้องถิ่น ข้าราชการครู บุคลากรทางการศึกษา ลูกจ้างประจำ และพนักงานจ้าง เพื่อให้การบริหารงานขององค์การบริหารส่วนตำบลห้วยไร่ เกิดประโยชน์ต่อประชาชน เกิดผลสัมฤทธิ์ต่อภารกิจตามอำนาจหน้าที่มีประสิทธิภาพมีความคุ้มค่าสามารถลดขั้นตอนการปฏิบัติงาน และมีการลดภารกิจและยุบเลิกหน่วยงานที่ไม่จำเป็น การปฏิบัติภารกิจสามารถตอบสนองความต้องการของประชาชนได้เป็นอย่างดี

๒.๖ เพื่อให้องค์การบริหารส่วนตำบลห้วยไร่ สามารถควบคุมภาระค่าใช้จ่ายด้านการบริหารงานบุคคลขององค์กรปกครองส่วนท้องถิ่นให้เป็นไปตามที่กฎหมายกำหนด

### ๓. กรอบแนวคิดในการจัดทำแผนอัตรากำลัง ๓ ปี

ให้องค์การบริหารส่วนตำบลห้วยไร่ โดยคณะกรรมการจัดทำแผนอัตรากำลัง ซึ่งประกอบด้วย นายกองค์การบริหารส่วนตำบลเป็นประธาน เห็นสมควรให้จัดทำแผนอัตรากำลัง ๓ ปี โดยให้มีขอบเขตเนื้อหาครอบคลุม ในเรื่องต่างๆ ดังต่อไปนี้

๓.๑ วิเคราะห์ภารกิจ อำนาจหน้าที่ความรับผิดชอบขององค์การบริหารส่วนตำบลห้วยไร่ ตามกฎหมายจัดตั้งองค์กรปกครองส่วนท้องถิ่น แต่ละประเภท และตามพระราชบัญญัติแผนและขั้นตอนการกระจายอำนาจให้องค์กรปกครองส่วนท้องถิ่น พ.ศ. ๒๕๔๒ ตลอดจนกฎหมายอื่นให้สอดคล้องกับแผนพัฒนาเศรษฐกิจและสังคมแห่งชาติ แผนพัฒนาจังหวัด แผนพัฒนาอำเภอ แผนพัฒนาตำบล นโยบายของรัฐบาล นโยบายผู้บริหาร และสภาพปัญหาในพื้นที่ขององค์การบริหารส่วนตำบลห้วยไร่ เพื่อให้การดำเนินการขององค์การบริหารส่วนตำบลห้วยไร่ บรรลุตามพันธกิจที่ตั้งไว้จำเป็นต้องจัดสรรอัตรากำลัง ตามหน่วยงานต่างๆ ให้เหมาะสมกับเป้าหมายการดำเนินการ โดยมุมมองนี้เป็นการพิจารณาว่า งานในปัจจุบันที่ดำเนินการอยู่ นั้นครบถ้วนและตรงตามภารกิจหรือไม่ อย่างไร หากงานที่ทำอยู่ในปัจจุบันไม่ตรงกับภารกิจในอนาคตก็จะต้องมีการวางแผนกรอบอัตรากำลังให้ปรับเปลี่ยนไปตามทิศทางในอนาคต รวมถึงหากงานในปัจจุบันบางส่วนไม่ต้องดำเนินการแล้ว อาจทำให้การจัดสรรกำลังของบางส่วนราชการเปลี่ยนแปลงไป ทั้งนี้ เพื่อให้เกิดการเตรียมความพร้อมในเรื่องกำลังคนให้รองรับสถานการณ์ในอนาคต

๓.๒ การกำหนดโครงสร้างการแบ่งส่วนราชการภายในและการจัดระบบงาน เพื่อรองรับภารกิจตามอำนาจหน้าที่ความรับผิดชอบ ให้สามารถแก้ปัญหาของจังหวัดเพชรบูรณ์ ได้อย่างมีประสิทธิภาพ

๓.๓ การวิเคราะห์ต้นทุนค่าใช้จ่ายของกำลังคน : Supply pressure เป็นการนำประเด็นค่าใช้จ่ายบุคลากรเข้าร่วมในการพิจารณา เพื่อการจัดการทรัพยากรบุคคลที่มีอยู่เป็นไปอย่างมีประสิทธิภาพสูงสุด กำหนดตำแหน่งในสายงานต่างๆ จำนวนตำแหน่ง และระดับตำแหน่ง ให้เหมาะสมกับภาระหน้าที่ความรับผิดชอบ ปริมาณงาน และคุณภาพของงาน รวมทั้งสร้างความก้าวหน้าในสายอาชีพของกลุ่มงานต่างๆ โดยในส่วนนี้จะคำนึงถึง

๓.๓.๑ การจัดระดับชั้นงานที่เหมาะสม ในพิจารณาถึงต้นทุนต่อการกำหนดระดับชั้นงานในแต่ละประเภท เพื่อให้การกำหนดตำแหน่งและการปรับระดับชั้นงานเป็นไปอย่างประหยัดและมีประสิทธิภาพสูงสุด

๓.๓.๒ การจัดสรรประเภทของบุคลากรส่วนท้องถิ่น (ข้าราชการหรือพนักงานส่วนท้องถิ่น ข้าราชการครู บุคลากรทางการศึกษา ลูกจ้างประจำ และพนักงานจ้าง) โดยหลักการแล้ว การจัดประเภทลักษณะงานผิดจะมีผลกระทบต่อประสิทธิภาพ และต้นทุนในการทำงานขององค์กร ดังนั้น ในการกำหนดอัตรากำลังข้าราชการหรือพนักงานส่วนท้องถิ่นในแต่ละส่วนราชการจะต้องมีการพิจารณาว่าตำแหน่งที่กำหนดในปัจจุบันมีความเหมาะสมหรือไม่หรือควรเปลี่ยนลักษณะการกำหนดตำแหน่งเพื่อให้การทำงานเป็นไปอย่างมีประสิทธิภาพมากขึ้น โดยภาระค่าใช้จ่ายด้านการบริหารงานบุคคลต้องไม่เกินร้อยละสี่สิบของงบประมาณรายจ่ายตามมาตรา ๓๕ แห่งพระราชบัญญัติระเบียบบริหารงานบุคคลส่วนท้องถิ่น พ.ศ.๒๕๔๒

๓.๔ การวิเคราะห์กระบวนการและเวลาที่ใช้ในการปฏิบัติงาน เป็นการนำข้อมูลเวลาที่ใช้ในการปฏิบัติงานตามกระบวนการจริง ( Work process) ในอดีต เพื่อวิเคราะห์ปริมาณงานต่อบุคคลจริงโดยสมมติฐานที่ว่างานใดที่ต้องมีกระบวนการและเวลาที่ใช้มากกว่า โดยเปรียบเทียบย่อมต้องใช้อัตรากำลังคนมากกว่า อย่างไรก็ตามในภาคราชการส่วนท้องถิ่นนั้นงานบางลักษณะ เช่น งานกำหนดนโยบาย งานมาตรฐานงานเทคนิคด้านช่าง หรืองานบริการบางประเภทไม่สามารถกำหนดเวลามาตรฐานได้ ดังนั้น การคำนวณเวลาที่ใช้ในกรณีของภาคราชการส่วนท้องถิ่นนั้นจึงทำได้เพียงเป็นข้อมูลเปรียบเทียบ ( Relative Information) มากกว่าจะเป็นข้อมูลที่ใช้ในการกำหนดคำนวณอัตรากำลังต่อหน่วยงานจริงเหมือนในภาคเอกชน นอกจากนี้ ก่อนจะคำนวณเวลาที่ใช้ในการปฏิบัติงานแต่ละส่วนราชการจะต้องพิจารณาปริมาณงาน ลักษณะงานที่ปฏิบัติว่ามีความสอดคล้องกับภารกิจของหน่วยงานหรือไม่ เพราะบางครั้งอาจเป็นไปได้ว่างานที่ปฏิบัติอยู่ในปัจจุบันมีลักษณะเป็นงานโครงการพิเศษ หรืองานของหน่วยงานอื่น ก็มีความจำเป็นต้องมาใช้ประกอบการพิจารณาด้วย

๓.๕ การวิเคราะห์ผลงานที่ผ่านมาเพื่อประกอบการกำหนดกรอบอัตรากำลังเป็นการนำผลลัพธ์ที่พึงประสงค์ของแต่ละส่วนราชการและพันธกิจขององค์กรมายึดโยงกับจำนวนกรอบอัตรากำลังที่ต้องใช้สำหรับการสร้างผลลัพธ์ที่พึงประสงค์ให้ได้ตามเป้าหมาย โดยสมมติฐานที่ว่า หากผลงานที่ผ่านมาเปรียบเทียบกับผลงานในปัจจุบันและในอนาคตมีความแตกต่างกันอย่างมีนัยสำคัญ อาจต้องมีการพิจารณาแนวทางในการกำหนด/เกลี้ยอัตรากำลังใหม่ เพื่อให้เกิดการทำงานที่มีประสิทธิภาพและสนับสนุนการทำงานตามภารกิจของส่วนราชการและองค์กรอย่างสูงสุด

๓.๖ การวิเคราะห์ข้อมูลจากความคิดเห็นแบบ ๓๖๐ องศา เป็นการสอบถามความคิดเห็นจากผู้มีส่วนได้ส่วนเสียหรือผู้นำประเด็นต่างๆ อย่างเรื่องการบริหาร งบประมาณ คน มาพิจารณาอย่างน้อยใน ๓ ประเด็น ดังนี้

๓.๖.๑ เรื่องพื้นที่และการจัดโครงสร้างองค์กร เนื่องจากการจัดโครงสร้างองค์กรและการแบ่งงานในพื้นที่นั้นจะมีผลต่อการกำหนดกรอบอัตรากำลังเป็นอย่างมาก เช่น หากกำหนดโครงสร้างที่มากเกินไปจะทำให้เกิดตำแหน่งงานขึ้นตามมาอีกไม่ว่าจะเป็นงานหัวหน้าฝ่าย งานธุรการ สารบรรณและบริหารทั่วไปในส่วนราชการนั้น ซึ่งอาจมีความจำเป็นต้องทบทวนว่าการกำหนดโครงสร้างในปัจจุบันของแต่ละส่วนราชการนั้นมีความเหมาะสมมากน้อยเพียงใด

๓.๖.๒ เรื่องการเกษียณอายุราชการ เนื่องจากหลายๆ ส่วนราชการในปัจจุบันมีข้าราชการสูงอายุจำนวนมาก ดังนั้น อาจต้องมีการพิจารณาถึงการเตรียมการเรื่องกรอบอัตรากำลังที่จะรองรับการเกษียณอายุของข้าราชการ ทั้งนี้ ไม่ว่าจะเป็นการถ่ายทอดองค์ความรู้ การปรับตำแหน่งที่เหมาะสมขึ้นทดแทนตำแหน่งที่จะเกษียณอายุไป เป็นต้น

๓.๖.๓ ความคิดเห็นของผู้มีส่วนได้ส่วนเสีย เป็นการสอบถามจากเจ้าหน้าที่ภายในส่วนราชการและผู้ที่มีส่วนเกี่ยวข้องกับส่วนราชการนั้นๆ ผ่านการส่งแบบสอบถามหรือการสัมภาษณ์ซึ่งมุมมองต่างๆ อาจทำให้การกำหนดกรอบอัตรากำลังเป็นไปอย่างมีประสิทธิภาพมากขึ้น

๓.๗ การพิจารณาเปรียบเทียบกับกรอบอัตรากำลังขององค์กรอื่น กระบวนการนี้เป็น  
กระบวนการนำข้อมูลของอัตรากำลังในหน่วยงานใกล้เคียงกัน เช่น การเปรียบเทียบจำนวนกรอบอัตรากำลังของงานการเจ้าหน้าที่ในเทศบาล ก. และงานการเจ้าหน้าที่ในเทศบาล ข. ซึ่งมีหน้าที่รับผิดชอบคล้ายกัน โดยสมมติฐานที่ว่าแนวโน้มของการใช้อัตรากำลังของแต่ละองค์กรในลักษณะงานและปริมาณงานแบบเดียวกันน่าจะมีจำนวนและการกำหนดตำแหน่งคล้ายคลึงกันได้

๓.๘ ให้องค์กรปกครองส่วนท้องถิ่นมีแผนการพัฒนาข้าราชการหรือพนักงานส่วนท้องถิ่นทุกคน โดยต้องได้รับการพัฒนาความรู้ความสามารถอย่างน้อยปีละ ๑ ครั้ง

การวิเคราะห์ข้อมูลเพื่อกำหนดกรอบอัตรากำลังไม่มุ่งเน้นในการเพิ่ม เกลี้ย หรือลดจำนวน กรอบอัตรากำลังเป็นสิ่งสำคัญ แต่มีจุดมุ่งหมายเพื่อให้ส่วนราชการมีแนวทางในการพิจารณากำหนดกรอบ อัตรากำลังที่เป็นระบบมากขึ้น นอกจากนี้ยังมีจุดมุ่งเน้นให้ส่วนราชการพิจารณากำหนดตำแหน่งที่ เหมาะสม (Right Jobs) มากกว่าการเพิ่ม/ลดจำนวนตำแหน่ง ตัวอย่างเช่น การวิเคราะห์ต้นทุนค่าใช้จ่ายแล้ว พบว่าการกำหนดกรอบตำแหน่งในประเภททั่วไปอาจมีความเหมาะสมน้อยกว่าการกำหนดตำแหน่งประเภท วิชาการในบางลักษณะงาน ทั้งๆ ที่ใช้ต้นทุนไม่แตกต่างกันมาก รวมถึงในการพิจารณาที่กระบวนการทำงานก็ พบว่าเป็นลักษณะงานในเชิงการวิเคราะห์ในสายอาชีพมากกว่างานในเชิงปฏิบัติ และส่วนราชการอื่นก็กำหนด ตำแหน่งในงานลักษณะนี้เป็นตำแหน่งประเภทวิชาการ ถ้าเกิดกรณีเช่นนี้ก็ไม่น่าจะมีเหตุผลเพียงพอที่จะกำหนด กรอบอัตรากำลังในลักษณะงานนี้เป็นตำแหน่งประเภทวิชาการ โดยไม่ได้เพิ่มจำนวนตำแหน่งของ ส่วนราชการเลย โดยสรุปอาจกล่าวได้ว่า กรอบแนวคิดการวิเคราะห์อัตรากำลัง ( Effective Man Power Planning Framework) นี้จะเป็นแนวทางให้ส่วนราชการสามารถมีข้อมูลเชิงวิเคราะห์อย่างเพียงพอในการที่จะ อธิบายเหตุผลเชิงวิชาการสำหรับการวางแผนกรอบอัตรากำลังที่เหมาะสมตามภารกิจงานของแต่ละส่วน ราชการ นอกจากนี้การรวบรวมข้อมูลโดยวิธีการดังกล่าวจะทำให้ส่วนราชการ สามารถนำข้อมูลเหล่านี้ไปใช้ ประโยชน์ในเรื่องอื่นๆ เช่น

- การใช้ข้อมูลที่หลากหลายจะทำให้เกิดการยอมรับได้มากกว่าโดยเปรียบเทียบหากจะต้องมี การเกลี้ยอัตรากำลังระหว่างหน่วยงาน
- การจัดทำกระบวนการจริง ( Work process) จะทำให้ได้เวลามาตรฐานที่จะสามารถนำไปใช้ วัดประสิทธิภาพในการทำงานของบุคคลได้อย่างถูกต้อง รวมถึงในระยะยาว ส่วนราชการสามารถนำผลการ จัดทำกระบวนการและเวลามาตรฐานนี้ไปวิเคราะห์เพื่อการปรับปรุงกระบวนการ ( Process Re-engineer)อัน จะนำไปสู่การใช้อัตรากำลังที่เหมาะสมและมีประสิทธิภาพมากขึ้น
- การเก็บข้อมูลผลงาน จะทำให้สามารถพยากรณ์แนวโน้มของภาระงาน ซึ่งจะเป็นประโยชน์ ในอนาคตต่อส่วนราชการในการเตรียมทรัพยากรศาสตร์ในการทำงาน เพื่อรองรับภารกิจที่จะเพิ่ม/ลดลง

#### ๔. สภาพปัญหาของพื้นที่และความต้องการของประชาชน

สภาพปัญหาองค์การบริหารส่วนตำบลห้วยไร่ ระบุสภาพปัญหาของเขตพื้นที่ที่รับผิดชอบและความต้องการของประชาชน โดยแบ่งเป็นด้านต่างๆ เพื่อสะดวกในการดำเนินการแก้ไขให้ตรงกับความต้องการประชาชนอย่างแท้จริง เช่น

๑. ด้านโครงสร้างพื้นฐาน
  ๒. ด้านเศรษฐกิจ
  ๓. ด้านสังคม
  ๔. ด้านการเมือง การบริหาร
  ๕. ด้านทรัพยากรธรรมชาติและสิ่งแวดล้อม
  ๖. ด้านการสาธารณสุข
  ๗. ด้านการศึกษา ศาสนาและวัฒนธรรม
- ฯลฯ

โดยระบุรายละเอียดของสภาพปัญหาในแต่ละด้านอย่างละเอียดเพื่อสะดวกในการดำเนินการวิเคราะห์สภาพปัญหา เพื่อดำเนินการแก้ไขให้ตรงกับความต้องการของประชาชนอย่างแท้จริง



## ๕. ภารกิจ อำนาจหน้าที่ขององค์กรปกครองส่วนท้องถิ่น

อำนาจหน้าที่องค์การบริหารส่วนตำบลห้วยไร่ วิเคราะห์ภารกิจ อำนาจหน้าที่ออกเป็น ๗ ด้าน พิจารณาจากพระราชบัญญัติองค์การบริหารส่วนตำบลและพระราชบัญญัติกำหนดแผนและขั้นตอนการกระจายอำนาจให้แก่องค์กรปกครองส่วนท้องถิ่น พ.ศ.๒๕๔๒ และให้วิเคราะห์จุดแข็ง จุดอ่อน โอกาส และภัยคุกคามในการดำเนินการตามภารกิจ SWOT เช่น

๕.๑ ด้านโครงสร้างพื้นฐาน มีภารกิจที่เกี่ยวข้อง

- (๑) การจัดการและดูแลสถานีขนส่งทางบกและทางน้ำ
- (๒) การสร้างและบำรุงรักษาทางบกและทางน้ำที่เชื่อมต่อระหว่างองค์กรปกครองส่วนท้องถิ่นอื่น
- (๓) การขนส่งมวลชนและการวิศวกรรมจราจร
- (๔) การสาธารณสุข
- (๕) การจัดให้มีและการบำรุงทางน้ำและทางบก
- (๖) การจัดให้มีและการบำรุงทางระบายน้ำ
- (๗) การจัดให้มีน้ำสะอาดหรือการประปา
- (๘) การจัดให้มีตลาด ท่าเทียบเรือและท่าข้าม
- (๙) การจัดให้มีและการบำรุงการไฟฟ้าหรือแสงสว่างโดยวิธีอื่น

ฯลฯ

๕.๒ ด้านส่งเสริมคุณภาพชีวิต มีภารกิจที่เกี่ยวข้อง เช่น

- (๑) การจัดการศึกษา
- (๒) การจัดให้มีโรงพยาบาลจังหวัด การรักษาพยาบาล การป้องกันและควบคุมโรคติดต่อ
- (๓) การป้องกัน การบำบัดโรค และการจัดตั้งและบำรุงสถานพยาบาล
- (๔) การสังคมสงเคราะห์ และการพัฒนาคุณภาพชีวิตเด็ก สตรี คนชราและผู้ด้อยโอกาส
- (๕) การรักษาความสะอาดของถนน ทางเดิน และที่สาธารณะ
- (๖) การจัดให้มีโรงฆ่าสัตว์
- (๗) การจัดให้มีสุสานและฌาปนสถาน
- (๘) การจัดให้มีบำรุงสถานที่สำหรับนักกีฬา การพักผ่อนหย่อนใจ สวนสาธารณะ สวนสัตว์

ตลอดจนสถานที่ประชุมอบรบราษฎร

- (๙) การบำรุงและส่งเสริมการทำมาหากินของราษฎร

ฯลฯ

๕.๓ ด้านการจัดระเบียบชุมชน สังคม และการรักษาความสงบเรียบร้อย มีภารกิจที่เกี่ยวข้อง ดังนี้

- (๑) การส่งเสริมประชาธิปไตย ความเสมอภาค และสิทธิเสรีภาพของประชาชน
- (๒) การป้องกันและบรรเทาสาธารณภัย
- (๓) การจัดให้ระบบรักษาความสงบเรียบร้อยและศีลธรรมอันดีของประชาชนในเขตสภาตำบล

ฯลฯ

๕.๔ ด้านการวางแผน การส่งเสริมการลงทุน พาณิชยกรรมและการท่องเที่ยว มีภารกิจที่เกี่ยวข้อง ดังนี้

- (๑) การจัดทำแผนพัฒนาองค์การบริหารส่วนจังหวัด และประสานการจัดทำแผนพัฒนาจังหวัดตามระเบียบที่คณะรัฐมนตรีกำหนด
- (๒) การจัดตั้งและดูแลตลาดกลาง
- (๓) การส่งเสริมการท่องเที่ยว
- (๔) การพาณิชย์ การส่งเสริมการลงทุนและการทำกิจกรรมไม่ว่าจะดำเนินการเองหรือร่วมกับบุคคลอื่นหรือจากสหการ

ฯลฯ

๕.๕ ด้านการบริหารจัดการและการอนุรักษ์ทรัพยากรธรรมชาติและสิ่งแวดล้อม มีภารกิจที่เกี่ยวข้อง ดังนี้

- (๑) การคุ้มครอง ดูแลและบำรุงรักษาป่าไม้ ที่ดิน ทรัพยากรธรรมชาติและสิ่งแวดล้อม
- (๒) การจัดตั้งและการดูแลระบบบำบัดน้ำเสียรวม
- (๓) การกำจัดมูลฝอยและสิ่งปฏิกูลรวม
- (๔) การกำจัดมูลฝอยและสิ่งปฏิกูล
- (๕) การจัดการสิ่งแวดล้อมและมลพิษต่างๆ

ฯลฯ

๕.๖ ด้านการศาสนา ศิลปวัฒนธรรม จารีตประเพณี และภูมิปัญญาท้องถิ่น มีภารกิจที่เกี่ยวข้อง ดังนี้

- (๑) การจัดการศึกษา
- (๒) บำรุงรักษาศิลปะ จารีตประเพณี ภูมิปัญญาท้องถิ่น และวัฒนธรรมอันดีของท้องถิ่น
- (๓) การส่งเสริมการกีฬา จารีตประเพณี และวัฒนธรรมอันดีงามของท้องถิ่น
- (๔) การจัดให้มีพิพิธภัณฑ์และหอจดหมายเหตุ
- (๕) การศึกษา การทำนุบำรุงศาสนา และการส่งเสริมวัฒนธรรม

ฯลฯ

๕.๗ ด้านการบริหารจัดการและการสนับสนุนการปฏิบัติภารกิจของส่วนราชการและองค์กรปกครองส่วนท้องถิ่น มีภารกิจที่เกี่ยวข้อง ดังนี้

(๑) สนับสนุนสภาตำบลและองค์กรปกครองส่วนท้องถิ่นอื่นในการพัฒนาท้องถิ่น สนับสนุนหรือช่วยเหลือส่วนราชการหรือองค์กรปกครองส่วนท้องถิ่นอื่นในการพัฒนาท้องถิ่น

(๒) ประสานและให้ความร่วมมือในการปฏิบัติหน้าที่ของสภาตำบล และองค์กรปกครองส่วนท้องถิ่นอื่น

(๓) การแบ่งสรรเงินซึ่งตามกฎหมายจะต้องแบ่งให้แก่สภาตำบลและองค์กรปกครองส่วนท้องถิ่นอื่น

(๔) การให้บริการแก่เอกชน ส่วนราชการ หน่วยงานของรัฐ รัฐวิสาหกิจ หรือองค์กรปกครองส่วนท้องถิ่น

ฯลฯ

## ๖. ภารกิจหลัก และภารกิจรอง ที่องค์กรปกครองส่วนท้องถิ่นจะดำเนินการ

องค์การบริหารส่วนตำบลห้วยไร่ นำภารกิจที่ได้วิเคราะห์ตามข้อ ๕ นำมากำหนดภารกิจหลัก และภารกิจรอง เช่น องค์การบริหารส่วนตำบลห้วยไร่ วิเคราะห์แล้วพิจารณาเห็นว่าภารกิจหลัก และภารกิจรองที่ต้องดำเนินการ เช่น

### ภารกิจหลัก

๑. การปรับปรุงโครงสร้างพื้นฐาน
  ๒. การพัฒนาสิ่งแวดล้อมและทรัพยากรธรรมชาติ
  ๓. การพัฒนาและปรับปรุงแหล่งท่องเที่ยว
  ๔. การพัฒนาการเมืองและการบริหาร
- ฯลฯ

### ภารกิจรอง

๑. การฟื้นฟูวัฒนธรรมและส่งเสริมประเพณีท้องถิ่น
  ๒. การส่งเสริมการเกษตร
  ๓. การสนับสนุนและส่งเสริมอุตสาหกรรมในครัวเรือน
- ฯลฯ

## ๗. สรุปปัญหาและแนวทางในการกำหนดโครงสร้างส่วนราชการและกรอบอัตรากำลัง

องค์การบริหารส่วนตำบลห้วยไร่ สรุปปัญหาในการกำหนดโครงสร้างส่วนราชการและกรอบอัตรากำลัง และแนวทางในการแก้ไขปัญหา เช่น องค์การบริหารส่วนตำบลห้วยไร่ กำหนดโครงสร้างการแบ่งส่วนราชการ ออกเป็น ๖ ส่วน ได้แก่ สำนักปลัดองค์การบริหารส่วนตำบล กองคลัง กองช่าง กองสาธารณสุขและสิ่งแวดล้อม กองการศึกษา ศาสนาและวัฒนธรรม กองสวัสดิการสังคม อัตรากำลังจำนวนทั้งสิ้น ๒๔ อัตรา แต่เนื่องจากที่ผ่านมาองค์กรปกครองส่วนท้องถิ่นมีภารกิจและปริมาณงานที่เพิ่มขึ้นจำนวนมากในส่วนราชการขององค์การบริหารส่วนตำบลห้วยไร่ และจำนวนบุคลากรที่มีอยู่ไม่เพียงพอต่อการปฏิบัติภารกิจให้สำเร็จลุล่วงได้อย่างมีประสิทธิภาพ และประสิทธิผล ดังนั้น จึงต้องมีความจำเป็นต้องขอกำหนดตำแหน่งขึ้นใหม่เพื่อรองรับปริมาณงานที่เพิ่มมากขึ้น และแก้ไขปัญหาการบริหารงานภายในส่วนราชการ องค์การบริหารส่วนตำบลห้วยไร่ ขององค์กรปกครองส่วนท้องถิ่นต่อไป

ฯลฯ

## ๘. โครงสร้างการกำหนดส่วนราชการ

จากสภาพปัญหาขององค์การบริหารส่วนตำบลห้วยไร่ มีภารกิจ อำนาจหน้าที่ที่จะต้อง ดำเนินการแก้ไขปัญหาดังกล่าวภายใต้อำนาจหน้าที่ที่กำหนดไว้ในพระราชบัญญัติองค์การบริหารส่วนจังหวัด เทศบาล องค์การบริหารส่วนตำบล การบริหารราชการเมืองพัทยา และตามพระราชบัญญัติกำหนดแผนและ ขั้นตอนการกระจายอำนาจให้แก่องค์กรปกครองส่วนท้องถิ่น พ.ศ. ๒๕๔๒ โดยมีการกำหนดโครงสร้างส่วน ราชการ ดังนี้

๘.๑ โครงสร้าง เช่น องค์การบริหารส่วนตำบลห้วยไร่ จึงกำหนดให้มีงานเกี่ยวกับการส่งเสริม การท่องเที่ยวอยู่ในสำนักปลัด องค์การบริหารส่วนตำบลห้วยไร่ ฝ่ายอำนวยการ เพิ่มขึ้นในกรอบโครงสร้าง เป็นดังนี้

โครงสร้างตามแผนอัตรากำลังปัจจุบัน	โครงสร้างตามแผนอัตรากำลังใหม่	หมายเหตุ
<b>๑. สำนักปลัดองค์การบริหารส่วนตำบล</b> ๑.๑ งานบริหารทั่วไป ๑.๒ งานนโยบายและแผน ๑.๓ งานกฎหมายและคดี ๑.๔ งานป้องกันและบรรเทาสาธารณภัย	<b>๑. สำนักปลัดองค์การบริหารส่วนตำบล</b> ๑.๑ งานบริหารทั่วไป ๑.๒ งานนโยบายและแผน ๑.๓ งานกฎหมายและคดี ๑.๔ งานป้องกันและบรรเทาสาธารณภัย	
<b>๒. กองคลัง</b> ๒.๑ งานการเงินและการบัญชี ๒.๒ งานพัฒนาและจัดเก็บรายได้ ๒.๓ งานทะเบียนทรัพย์สินและพัสดุ	<b>๒. กองคลัง</b> ๒.๑ งานการเงินและการบัญชี ๒.๒ งานพัฒนาและจัดเก็บรายได้ ๒.๓ งานทะเบียนทรัพย์สินและพัสดุ	
<b>๓. กองช่าง</b> ๓.๑ งานก่อสร้าง ๓.๒ งานออกแบบและควบคุมอาคาร ๓.๓ งานประสานสาธารณูปโภค ๓.๔ งานผังเมือง	<b>๓. กองช่าง</b> ๓.๑ งานก่อสร้าง ๓.๒ งานออกแบบและควบคุมอาคาร ๓.๓ งานประสานสาธารณูปโภค ๓.๔ งานผังเมือง	
<b>๔. กองสาธารณสุขและสิ่งแวดล้อม</b> ๔.๑ งานส่งเสริมสุขภาพและสาธารณสุข	<b>๔. กองสาธารณสุขและสิ่งแวดล้อม</b> ๔.๑ งานส่งเสริมสุขภาพและสาธารณสุข	
<b>๕. กองการศึกษา ศาสนาและวัฒนธรรม</b> ๕.๑ งานบริหารการศึกษา ๕.๒ งานศูนย์พัฒนาเด็กเล็ก ๕.๓ งานศาสนาวัฒนธรรมและประเพณี	<b>๕. กองการศึกษา ศาสนาและวัฒนธรรม</b> ๕.๑ งานบริหารการศึกษา ๕.๒ งานศูนย์พัฒนาเด็กเล็ก ๕.๓ งานศาสนาวัฒนธรรมและประเพณี	
<b>๖. กองสวัสดิการสังคม</b> ๖.๑ งานสวัสดิการและพัฒนาชุมชน ๖.๒ งานสังคมสงเคราะห์ ๖.๓ งานส่งเสริมอาชีพและพัฒนาสตรี	<b>๖. กองสวัสดิการสังคม</b> ๖.๑ งานสวัสดิการและพัฒนาชุมชน ๖.๒ งานสังคมสงเคราะห์ ๖.๓ งานส่งเสริมอาชีพและพัฒนาสตรี	

**๘.๒ การวิเคราะห์การกำหนดตำแหน่ง**

ให้ องค์การบริหารส่วนตำบลห้วยไร่ วิเคราะห์การกำหนดตำแหน่งจากภารกิจที่จะดำเนินการในแต่ละส่วนราชการในระยะเวลา ๓ ปีข้างหน้า ซึ่งเป็นการสะท้อนให้เห็นว่าปริมาณงานในแต่ละส่วนราชการมีเท่าใด เพื่อนำมาวิเคราะห์ว่าจะใช้ตำแหน่งใด จำนวนเท่าใด ในส่วนราชการ นั้น จึงจะเหมาะสมกับภารกิจ และปริมาณงาน เพื่อให้คุ้มค่าต่อการใช้จ่ายงบประมาณ ขององค์กรปกครองส่วนท้องถิ่น และเพื่อให้การบริหารงานขององค์กรปกครองส่วนท้องถิ่นเป็นไปอย่างมีประสิทธิภาพ ประสิทธิผล โดยนำผลการวิเคราะห์ตำแหน่งมากรอกข้อมูลลงในกรอบอัตรากำลัง ๓ ปี ดังนี้

**กรอบอัตรากำลัง ๓ ปี ระหว่างปี ๒๕๖๑ - ๒๕๖๓**

ส่วนราชการ	กรอบอัตรากำลังเดิม	อัตรากำลังที่คาดว่าจะต้องใช้ในช่วงระยะเวลา ๓ ปีข้างหน้า			เพิ่ม/ลด			หมายเหตุ
		๒๕๖๑	๒๕๖๒	๒๕๖๓	๒๕๖๑	๒๕๖๒	๒๕๖๓	
นักบริหารงานท้องถิ่น ระดับกลาง (ปลัด อบต.)	๑	๑	๑	๑	-	-	-	
นักบริหารงานท้องถิ่น ระดับต้น (รองปลัด อบต.)	๑	๑	๑	๑	-	-	-	
<b>สำนักงานปลัด อบต.</b>								
นักบริหารงานทั่วไป ระดับต้น (หน.สป.)	๑	๑	๑	๑	-	-	-	
นักทรัพยากรบุคคลชำนาญการ	๑	๑	๑	๑	-	-	-	
นักวิเคราะห์นโยบายและแผนชำนาญการ	๑	๑	๑	๑	-	-	-	
นิติกรชำนาญการ	๑	๑	๑	๑	-	-	-	
เจ้าพนักงานธุรการชำนาญงาน	๑	๑	๑	๑	-	-	-	
เจ้าพนักงานป้องกันและบรรเทาสาธารณภัยชำนาญงาน	๑	๑	๑	๑	-	-	-	
<b>พนักงานจ้างตามภารกิจ</b>								
ผู้ช่วยนักจัดการงานทั่วไป	๑	๑	๑	๑	-	-	-	
ผู้ช่วยเจ้าพนักงานธุรการ	๑	๑	๑	๑	-	-	-	
พนักงานขับรถ	๑	๑	๑	๑	-	-	-	
<b>พนักงานจ้างทั่วไป</b>								
คนงานทั่วไป	๕	๕	๕	๕	-	-	-	
<b>กองคลัง</b>								
นักบริหารงานการคลัง ระดับต้น (ผอ.กองคลัง)	๑	๑	๑	๑	-	-	-	
นักวิชาการจัดเก็บรายได้ชำนาญการ	๑	๑	๑	๑	-	-	-	
นักวิชาการพัสดุชำนาญการ	๑	๑	๑	๑	-	-	-	
เจ้าพนักงานการเงินและบัญชีชำนาญงาน	๑	๑	๑	๑	-	-	-	
<b>ลูกจ้างประจำ</b>								
นักวิชาการคลัง	๑	๑	๑	๑	-	-	-	
<b>พนักงานจ้างตามภารกิจ</b>								
ผู้ช่วยเจ้าพนักงานจัดเก็บรายได้	๑	๑	๑	๑	-	-	-	

ส่วนราชการ	กรอบ อัตรา กำลัง เดิม	อัตราตำแหน่งที่คาดว่าจะ จะต้องใช้ในช่วงระยะเวลา ๓ ปีข้างหน้า			เพิ่ม/ลด			หมายเหตุ
		๒๕๖๑	๒๕๖๒	๒๕๖๓	๒๕๖๑	๒๕๖๒	๒๕๖๓	
<b>กองช่าง</b>								
นักบริหารงานช่าง ระดับต้น (ผอ.กองช่าง)	๑	๑	๑	๑	-	-	-	
นายช่างโยธาชำนาญงาน	๑	๑	๑	๑	-	-	-	
นายช่างไฟฟ้าปฏิบัติงาน	๑	๑	๑	๑	-	-	-	
<b>พนักงานจ้างตามภารกิจ</b>								
ผู้ช่วยนายช่างไฟฟ้า	๑	๑	๑	๑	-	-	-	
<b>พนักงานจ้าง</b>								
คนงานทั่วไป	๓	๓	๓	๓	-	-	-	
<b>กองสาธารณสุขและสิ่งแวดล้อม</b>								
นักบริหารงานสาธารณสุข ระดับต้น (ผอ.กองสาธารณสุขและสิ่งแวดล้อม)	๑	๑	๑	๑	-	-	-	ว่างเดิม
นักวิชาการสาธารณสุข	-	๑	๑	๑	+๑	-	-	กำหนดเพิ่ม
<b>พนักงานจ้าง</b>								
ผู้ช่วยนักวิชาการสาธารณสุข	๑	๑	๑	๑	-	-	-	
<b>กองการศึกษา ศาสนาและวัฒนธรรม</b>								
นักบริหารงานการศึกษา ระดับต้น (ผอ.กองการศึกษาฯ)	๑	๑	๑	๑	-	-	-	
ครู(คศ.๑)	๖	๖	๖	๖	-	-	-	
<b>พนักงานจ้าง</b>								
ผู้ช่วยครูผู้ดูแลเด็ก	๓	๓	๓	๓	-	-	-	
<b>กองสวัสดิการสังคม</b>								
นักบริหารงานสวัสดิการสังคม ระดับต้น (ผอ.กองสวัสดิการสังคม)	๑	๑	๑	๑	-	-	-	
นักพัฒนาชุมชนชำนาญการ	๑	๑	๑	๑	-	-	-	
<b>พนักงานจ้าง</b>								
ผู้ช่วยนักพัฒนาชุมชน	๑	๑	๑	๑	-	-	-	
<b>รวม</b>	<b>๔๔</b>	<b>๔๕</b>	<b>๔๕</b>	<b>๔๕</b>	<b>+๑</b>	<b>-</b>	<b>-</b>	

## ๙. ภาระค่าใช้จ่ายเกี่ยวกับเงินเดือนและประโยชน์ตอบแทนอื่น

วิธีการคิดภาระค่าใช้จ่ายด้านการบริหารงานบุคคลขององค์การบริหารส่วนตำบลห้วยไร่ นำผลวิเคราะห์ การกำหนดอัตรากำลังมาคำนวณภาระค่าใช้จ่ายด้านการบริหารงานบุคคล เพื่อควบคุมการใช้จ่ายด้านการบริหารงานบุคคลไม่เกินกว่าร้อยละ ๔๐ ของงบประมาณรายจ่ายประจำปี ดังนี้

(๑) เงินเดือน หมายถึง เงินเดือน เงินประจำตำแหน่ง เงินค่าตอบแทนที่จ่ายนอกเหนือจากเงินเดือน และเงินเพิ่มอื่นๆ ที่จ่ายควบกับเงินเดือนที่จ่ายจริงตามระดับตำแหน่งและขั้นเงินเดือนของอัตรากำลังที่มีอยู่ปัจจุบัน ประกอบด้วย

๑. เงินเดือน (ข้าราชการหรือพนักงานส่วนท้องถิ่น)
๒. เงินประจำตำแหน่งของผู้บริหาร (ข้าราชการหรือพนักงานส่วนท้องถิ่น)
๓. เงินค่าตอบแทนที่จ่ายนอกเหนือจากเงินเดือน
๔. เงินเพิ่มอื่นๆ ที่จ่ายควบกับเงินเดือน เช่น
  - เงินเพิ่มค่าวิชา (พ.ค.ว.)
  - เงินเพิ่มพิเศษสำหรับการสูบบุหรี่ (พ.ส.ร.)
  - เงินเพิ่มพิเศษค่าภาษามลายู (พ.ภ.ม.)
  - เงินประจำตำแหน่งนิติกร (พ.ต.ก.)
  - เงินวิทยฐานะ
  - เงินเพิ่มสำหรับตำแหน่งที่มีเหตุพิเศษของครูการศึกษาพิเศษ (พ.ค.ศ.)

ฯลฯ

(๒) ภาระค่าใช้จ่ายที่เพิ่มขึ้น คิดจากขั้นเงินเดือนของอัตรากำลังเดิมที่เพิ่มขึ้น (ประมาณการขั้นต่ำคนละ ๑ ขั้น ในแต่ละปี กรณีตำแหน่งที่มีคนครอง) รวมกับเงินเดือนที่จะต้องจ่ายให้กับอัตรากำลังที่จะกำหนดขั้นใหม่ (เงินเดือนขั้นต่ำของระดับตำแหน่งที่ขอกำหนด + เงินเดือนขั้นสูงของระดับตำแหน่งที่ขอกำหนดหาร ๒ คูณ ๑๒ เดือน)

(๓) ภาระค่าใช้จ่ายรวม คิดจาก (๑) + (๒) ในแต่ละปี

(๔) รวมทั้งหมด

(๕) ประโยชน์ตอบแทนอื่น (ประมาณการไว้ ๒๐ % คิดจาก (๔) ในแต่ละปี)

(๖) คิดจาก (๔) + (๕)

(๗) คิดจาก (๖) คูณ ๑๐๐ หารด้วยงบประมาณรายจ่ายประจำปี

ที่	ชื่อสายงาน	ระดับตำแหน่ง	จำนวนทั้งหมด	จำนวนที่มีอยู่ปัจจุบัน		อัตราตำแหน่งที่คาดว่าจะต้องใช้ในช่วงระยะเวลา ๓ ปีข้างหน้า			อัตรากำลังคนเพิ่ม/ลด			ภาระค่าใช้จ่ายที่เพิ่มขึ้น (๒)			ค่าใช้จ่ายรวม (๓)			หมายเหตุ
				จำนวน (คน)	เงินเดือน (๑)	๒๕๕๘	๒๕๕๙	๒๕๖๐	๒๕๕๘	๒๕๕๙	๒๕๖๐	๒๕๕๘	๒๕๕๙	๒๕๖๐	๒๕๕๘	๒๕๕๙	๒๕๖๐	
๑.	ปลัด อบต. (นักบริหารงานท้องถิ่น)	กลาง	๑	๑	๕๖๕,๖๘๐	๑	๑	๑	-	-	-	๑๕,๔๘๐	๑๕,๙๖๐	๑๖,๔๔๐	๕๘๑,๑๖๐	๕๙๗,๑๒๐	๖๑๓,๕๖๐	(๓๓,๑๔๐)
๒.	รองปลัด อบต. (นักบริหารงานท้องถิ่น)	ต้น	๑	๑	๔๓๘,๐๐๐	๑	๑	๑	-	-	-	๑๓,๓๒๐	๑๓,๓๒๐	๑๓,๐๘๐	๔๕๑,๓๒๐	๔๖๔,๖๔๐	๔๗๗,๗๒๐	(๓๓,๐๐๐)
๓.	หัวหน้าสำนักปลัด (นักบริหารงานทั่วไป)	ต้น	๑	๑	๓๙๑,๓๒๐	๑	๑	๑	-	-	-	๑๓,๓๒๐	๑๓,๔๔๐	๑๓,๓๒๐	๔๐๔,๖๔๐	๔๑๘,๐๘๐	๔๓๑,๔๐๐	(๒๙,๑๑๐)
๔.	นักทรัพยากรบุคคล	ชำนาญการ	๑	๑	๒๖๖,๐๔๐							๑๐,๙๒๐	๑๑,๑๖๐	๑๑,๕๒๐	๒๗๖,๙๖๐	๒๘๘,๑๒๐	๒๙๙,๖๔๐	(๒๒,๑๗๐)
๕.	นักวิเคราะห์นโยบายและแผน	ชำนาญการ	๑	๑	๒๗๖,๙๖๐	๑	๑	๑	-	-	-	๑๑,๑๖๐	๑๑,๕๒๐	๑๒,๐๐๐	๒๘๘,๑๒๐	๒๙๙,๖๔๐	๓๑๑,๖๔๐	(๒๓,๐๘๐)
๖.	นิติกร	ชำนาญการ	๑	๑	๓๔๙,๓๒๐	๑	๑	๑	-	-	-	๑๓,๓๒๐	๑๓,๔๔๐	๑๓,๓๒๐	๓๖๒,๖๔๐	๓๗๖,๐๘๐	๓๘๙,๔๐๐	(๒๙,๑๑๐)
๗.	เจ้าพนักงานธุรการ	ชำนาญงาน	๑	๑	๑๙๘,๘๔๐	๑	๑	๑	-	-	-	๘,๘๘๐	๙,๐๐๐	๙,๐๐๐	๒๐๗,๗๒๐	๒๑๖,๗๒๐	๒๒๕,๗๒๐	(๑๖,๕๗๐)
๘.	เจ้าพนักงานป้องกันและบรรเทาสาธารณภัย	ชำนาญงาน	๑	๑	๑๘๙,๖๐๐	๑	๑	๑	-	-	-	๙,๒๔๐	๘,๘๘๐	๙,๐๐๐	๑๙๘,๘๔๐	๒๐๗,๗๒๐	๒๑๖,๗๒๐	(๑๕,๘๐๐)
๙.	<u>พนักงานจ้างตามภารกิจ</u> ผู้ช่วยนักจัดการงานทั่วไป		๑	๑	๒๐๒,๔๔๐	๑	๑	๑	-	-	-	๘,๑๖๐	๘,๕๒๐	๘,๘๘๐	๒๑๐,๖๐๐	๒๑๙,๑๒๐	๒๒๘,๐๐๐	(๑๖,๘๗๐)
๑๐.	ผู้ช่วยเจ้าพนักงานธุรการ		๑	๑	๑๓๒,๑๒๐	๑	๑	๑	-	-	-	๕,๔๐๐	๕,๕๒๐	๕,๗๖๐	๑๓๗,๕๒๐	๑๔๓,๐๔๐	๑๔๘,๘๐๐	(๑๑,๐๑๐)
๑๑.	พนักงานขับรถ		๑	๑	๑๔๔,๑๒๐	๑	๑	๑	-	-	-	๕,๘๘๐	๖,๐๐๐	๖,๒๔๐	๑๕๐,๐๐๐	๑๕๖,๐๐๐	๑๖๒,๒๔๐	(๑๒,๐๑๐)
๑๒.	<u>พนักงานจ้างทั่วไป</u> นักการภารโรง		๑	๑	๑๐๘,๐๐๐	๑	๑	๑	-	-	-	๐	๐	๐	๑๐๘,๐๐๐	๑๐๘,๐๐๐	๑๐๘,๐๐๐	-
๑๓.	คนงานทั่วไป		๔	๔	๔๓๒,๐๐๐	๔	๔	๔	-	-	-	๐	๐	๐	๔๓๒,๐๐๐	๔๓๒,๐๐๐	๔๓๒,๐๐๐	-



ที่	ชื่อสายงาน	ระดับตำแหน่ง	จำนวนทั้งหมด	จำนวนที่มีอยู่ปัจจุบัน		อัตราตำแหน่งที่คาดว่าจะต้องใช้ในช่วงระยะเวลา ๓ ปีข้างหน้า			อัตรากำลังคนเพิ่ม/ลด			ภาระค่าใช้จ่ายที่เพิ่มขึ้น (๒)			ค่าใช้จ่ายรวม (๓)			หมายเหตุ	
				จำนวน (คน)	เงินเดือน (๑)	๒๕๖๑	๒๕๖๒	๒๕๖๓	๒๕๖๑	๒๕๖๒	๒๕๖๓	๒๕๖๑	๒๕๖๒	๒๕๖๓	๒๕๖๑	๒๕๖๒	๒๕๖๓		
๑๔.	<b>กองคลัง</b>																		
๑๔.	นักบริหารงานการคลัง (ผอ.กองคลัง)	ต้น	๑	๑	๓๙๑,๓๒๐	๑	๑	๑	-	-	-	๑๓,๓๒๐	๑๓,๔๔๐	๑๓,๓๒๐	๔๐๔,๖๔๐	๔๑๘,๐๘๐	๔๓๑,๔๐๐	(๒๙,๑๑๐)	
๑๕.	นักวิชาการจัดเก็บรายได้	ชำนาญการ	๑	๑	๒๖๖,๐๔๐	๑	๑	๑	-	-	-	๑๐,๙๒๐	๑๑,๑๖๐	๑๑,๕๒๐	๒๗๖,๙๖๐	๒๘๘,๑๒๐	๒๙๙,๖๔๐	(๒๒,๑๗๐)	
๑๖.	นักวิชาการพัสดุ	ชำนาญการ	๑	๑	๒๔๙,๔๘๐	๑	๑	๑	-	-	-	๑๑,๐๔๐	๑๐,๙๒๐	๑๑,๑๖๐	๒๖๐,๕๒๐	๒๗๑,๔๔๐	๒๘๒,๖๐๐	(๒๐,๗๙๐)	
๑๔.	เจ้าพนักงานการเงินและบัญชี	ชำนาญงาน	๑	๑	๒๑๒,๒๘๐	๑	๑	๑	-	-	-	๙,๐๐๐	๙,๑๒๐	๙,๒๔๐	๒๒๑,๒๘๐	๒๓๐,๔๐๐	๒๓๙,๖๔๐	(๑๗,๖๙๐)	
	<b>ลูกจ้างประจำ</b>																		
๑๕.	นักวิชาการคลัง	-	๑	๑	๑๙๖,๐๘๐	๑	๑	๑	-	-	-	๗,๔๔๐	๗,๓๒๐	๗,๔๔๐	๒๐๓,๕๒๐	๒๑๐,๘๔๐	๒๑๘,๒๘๐	(๑๖,๓๔๐)	
	<b>พนักงานจ้างตามภารกิจ</b>																		
๑๖.	ผู้ช่วยเจ้าพนักงานจัดเก็บรายได้	-	๑	๑	๑๔๔,๑๒๐	๑	๑	๑	-	-	-	๕,๘๘๐	๖,๐๐๐	๖,๒๔๐	๑๕๐,๐๐๐	๑๕๖,๐๐๐	๑๖๒,๒๔๐	(๑๒,๐๑๐)	
	<b>กองช่าง</b>																		
๑๗.	นักบริหารงานช่าง (ผอ.กองช่าง)	ต้น	๑	๑	๓๘๔,๗๒๐	๑	๑	๑	-	-	-	๑๓,๔๔๐	๑๓,๓๒๐	๑๓,๐๘๐	๓๙๘,๑๖๐	๔๑๑,๔๘๐	๔๒๔,๕๖๐	(๒๘,๕๖๐)	
๑๘.	นายช่างโยธา	ชำนาญงาน	๑	๑	๒๓๔,๙๖๐	๑	๑	๑	-	-	-	๙,๓๖๐	๙,๙๖๐	๑๐,๒๐๐	๒๔๔,๓๒๐	๒๕๔,๒๘๐	๒๖๔,๔๘๐	(๑๙,๕๘๐)	
๑๙.	นายช่างไฟฟ้า	ปฏิบัติงาน	๑	๑	๑๙๒,๓๖๐	๑	๑	๑	-	-	-	๗,๔๔๐	๗,๔๔๐	๗,๓๒๐	๑๙๙,๘๐๐	๒๐๗,๒๔๐	๒๑๔,๕๖๐	(๑๖,๐๓๐)	
	<b>พนักงานจ้างตามภารกิจ</b>																		
๒๐.	ผู้ช่วยนายช่างไฟฟ้า	-	๑	๑	๑๓๘,๐๐๐	๑	๑	๑	-	-	-	๕,๕๒๐	๕,๗๖๐	๖,๐๐๐	๑๔๓,๕๒๐	๑๔๙,๒๘๐	๑๕๕,๒๘๐	(๑๑,๕๐๐)	
	<b>พนักงานจ้างทั่วไป</b>																		
๒๑.	คนงานทั่วไป	-	๓	๓	๓๒๔,๐๐๐	๓	๓	๓	-	-	-	๐	๐	๐	๓๒๔,๐๐๐	๓๒๔,๐๐๐	๓๒๔,๐๐๐	๐	
	<b>กองสาธารณสุขและสิ่งแวดล้อม</b>																		
๒๒.	นักบริหารงานสาธารณสุข (ผอ.กองสาธารณสุขและสิ่งแวดล้อม)	ต้น	๑	-	๓๙๓,๖๐๐	๑	๑	๑	-	-	-	๑๓,๖๒๐	๑๓,๖๒๐	๑๓,๖๒๐	๔๐๗,๒๒๐	๔๒๐,๘๔๐	๔๓๔,๔๖๐	ว่างเต็ม	
๒๓.	นักวิชาการสาธารณสุข	ปก./ชก.-	๑	-	-	๑	๑	๑	+๑	-	-	๓๕๕,๓๒๐	๑๒,๐๐๐	๑๒,๐๐๐	๓๕๕,๓๒๐	๓๖๗,๓๒๐	๓๗๙,๓๒๐	กำหนดเพิ่ม	
	<b>พนักงานจ้าง</b>																		
๒๔.	ผู้ช่วยนักวิชาการสาธารณสุข	-	๑	๑	๒๑๐,๔๘๐	๑	๑	๑	-	-	-	๘,๕๒๐	๘,๗๖๐	๙,๑๒๐	๒๑๙,๐๐๐	๒๒๗,๗๖๐	๒๓๖,๘๘๐	(๑๗,๕๔๐)	

ที่	ชื่อสายงาน	ระดับตำแหน่ง	จำนวนทั้งหมด	จำนวนที่มีอยู่ปัจจุบัน		อัตราตำแหน่งที่คาดว่าจะต้องใช้ในช่วงระยะเวลา ๓ ปีข้างหน้า			อัตรากำลังคนเพิ่ม/ลด			ภาระค่าใช้จ่ายที่เพิ่มขึ้น (๒)			ค่าใช้จ่ายรวม (๓)			หมายเหตุ
				จำนวน (คน)	เงินเดือน (๑)	๒๕๖๑	๒๕๖๒	๒๕๖๓	๒๕๖๑	๒๕๖๒	๒๕๖๓	๒๕๖๑	๒๕๖๒	๒๕๖๓	๒๕๖๑	๒๕๖๒	๒๕๖๓	
๒๕.	กองการศึกษา ศาสนาและวัฒนธรรม นักบริหารงานการศึกษา (ผู้อำนวยการกองการศึกษาฯ)	ต้น	๑	๑	๓๔๑,๖๔๐	๑	๑	๑	-	-	-	๑๒,๐๐๐	๑๒,๑๒๐	๑๒,๖๐๐	๓๕๓,๖๔๐	๓๖๕,๗๖๐	๓๗๘,๓๖๐	(๒๔,๙๗๐)
๒๖.	ครู พนักงานจ้าง	คศ.๑	๖	๖	-	๖	๖	๖	-	-	-	๐	๐	๐	๐	๐	๐	(เงินอุดหนุน)
๒๗.	ผู้ช่วยครูผู้ดูแลเด็ก	(ทักษะ)	๑	๑	๘๑,๔๘๐	๑	๑	๑	-	-	-	๘,๗๖๐	๙,๑๒๐	๙,๔๘๐	๙๐,๒๔๐	๙๙,๓๖๐	๑๐๘,๘๘๐	(เงินอุดหนุน+สมทบ)
๒๘.	ผู้ช่วยครูผู้ดูแลเด็ก	(ทักษะ)	๑	๑	๕๐,๒๘๐	๑	๑	๑	-	-	-	๗,๕๖๐	๗,๘๐๐	๘,๑๖๐	๕๗,๘๔๐	๖๕,๖๔๐	๗๓,๘๐๐	(เงินอุดหนุน+สมทบ)
๒๙.	ผู้ช่วยครูผู้ดูแลเด็ก	(ทักษะ)	๑	๑	๕๐,๒๘๐	๑	๑	๑	-	-	-	๗,๕๖๐	๗,๘๐๐	๘,๑๖๐	๕๗,๘๔๐	๖๕,๖๔๐	๗๓,๘๐๐	(เงินอุดหนุน+สมทบ)
๓๐.	กองสวัสดิการสังคม นักบริหารงานสวัสดิการสังคม (ผอ.กองสวัสดิการสังคม)	ต้น	๑	๑	๓๗๑,๗๖๐	๑	๑	๑	-	-	-	๑๒,๙๖๐	๑๓,๔๔๐	๑๓,๙๒๐	๓๘๘,๗๒๐	๓๙๘,๑๖๐	๔๑๑,๔๘๐	(๒๗,๔๘๐)
๓๑.	นักพัฒนาชุมชน พนักงานจ้าง	ชำนาญการ	๑	๑	๒๘๒,๖๐๐	๑	๑	๑	-	-	-	๑๑,๒๘๐	๑๑,๗๖๐	๑๑,๘๘๐	๒๙๓,๘๘๐	๓๐๕,๖๔๐	๓๑๗,๕๒๐	(๒๓,๕๕๐)
๓๒.	ผู้ช่วยนักพัฒนาชุมชน	-	๑	๑	๑๘๗,๐๘๐	๑	๑	๑	-	-	-	๗,๕๖๐	๗,๘๐๐	๘,๑๖๐	๑๙๔,๖๔๐	๒๐๒,๔๔๐	๒๑๐,๖๐๐	(๑๕,๕๙๐)
(๔)	<b>รวม</b>		๔๕	๔๓		๔๕	๔๕	๔๕							๙,๐๕๐,๕๘๐	๙,๓๖๖,๐๐๐	๙,๖๘๖,๕๘๐	
(๕)	<b>ประโยชน์ตอบแทนอื่น</b>														๑,๘๑๐,๑๑๖	๑,๘๗๓,๒๐๐	๑,๙๓๗,๓๑๖	
(๖)	<b>รวมเป็นค่าใช้จ่ายบุคคลทั้งสิ้น</b>														๑๐,๘๖๐,๖๙๖	๑๑,๒๓๙,๒๐๐	๑๑,๖๒๓,๘๙๖	
(๗)	<b>คิดร้อยละ ๔๐ งบประมาณรายจ่ายประจำปี</b>														๒๔.๙๘	๒๔.๖๒	๒๔.๒๕	

**หมายเหตุ :** ฐานการคำนวณงบประมาณรายจ่ายประจำปี พ.ศ.๒๕๖๑ ให้ใช้ข้อบัญญัติงบประมาณรายจ่ายประจำปี ๒๕๖๐ (๔๑,๔๑๔,๕๐๐ บาท)

เพิ่มขึ้นอีกร้อยละ ๕ เป็นหลักฐานการคำนวณ สำหรับงบประมาณรายจ่ายประจำปี ๒๕๖๒ และ ๒๕๖๓ ให้บวกเพิ่มขึ้นอีกร้อยละ ๕ เพื่อเป็นฐานการคำนวณภาระค่าใช้จ่าย ดังนี้

- ฐานการคำนวณงบประมาณรายจ่ายประจำปี พ.ศ. ๒๕๖๑ ให้ประมาณการเพิ่มขึ้นร้อยละ ๕ ของงบประมาณรายจ่ายประจำปี ๒๕๖๐

งบประมาณรายจ่ายประจำปี ๒๕๖๑ จำนวน ๔๑,๔๑๔,๕๐๐ บาท  $= (๔๑,๔๑๔,๕๐๐ \times ๕\%) + ๔๑,๔๑๔,๕๐๐ = ๔๓,๔๘๕,๒๒๕$

- ฐานการคำนวณงบประมาณรายจ่ายประจำปี พ.ศ. ๒๕๖๒ ให้ประมาณการเพิ่มขึ้นร้อยละ ๕ ของงบประมาณรายจ่ายประจำปี ๒๕๖๑

งบประมาณรายจ่ายประจำปี ๒๕๖๒ จำนวน ๕๓,๔๘๕,๒๒๕ บาท  $= (๕๓,๔๘๕,๒๒๕ \times ๕\%) + ๕๓,๔๘๕,๒๒๕ = ๕๕,๖๕๙,๔๘๖$

- ฐานการคำนวณงบประมาณรายจ่ายประจำปี พ.ศ. ๒๕๖๓ ให้ประมาณการเพิ่มขึ้นร้อยละ ๕ ของงบประมาณรายจ่ายประจำปี ๒๕๖๒

งบประมาณรายจ่ายประจำปี ๒๕๖๓ จำนวน ๕๕,๖๕๙,๔๘๖ บาท  $= (๕๕,๖๕๙,๔๘๖ \times ๕\%) + ๕๕,๖๕๙,๔๘๖ = ๕๗,๙๔๒,๖๐๓$

: ข้าราชการถ่ายโอน ลูกจ้างประจำถ่ายโอน รวมถึงข้าราชการครู บุคลากรทางการศึกษา ลูกจ้างประจำ และพนักงานจ้าง ที่ได้รับงบประมาณอุดหนุนที่จ่ายเป็นเงินเดือน ค่าจ้าง

ให้ระบุข้อมูลไว้ในแผนอัตรากำลัง แต่ไม่ต้องนำมาคิดรวมเป็นภาระค่าใช้จ่ายเกี่ยวกับเงินเดือนและประโยชน์ตอบแทนอื่น ตามมาตรา ๓๕ (ตัวอย่างตำแหน่งที่มีแถบสีคลุม)

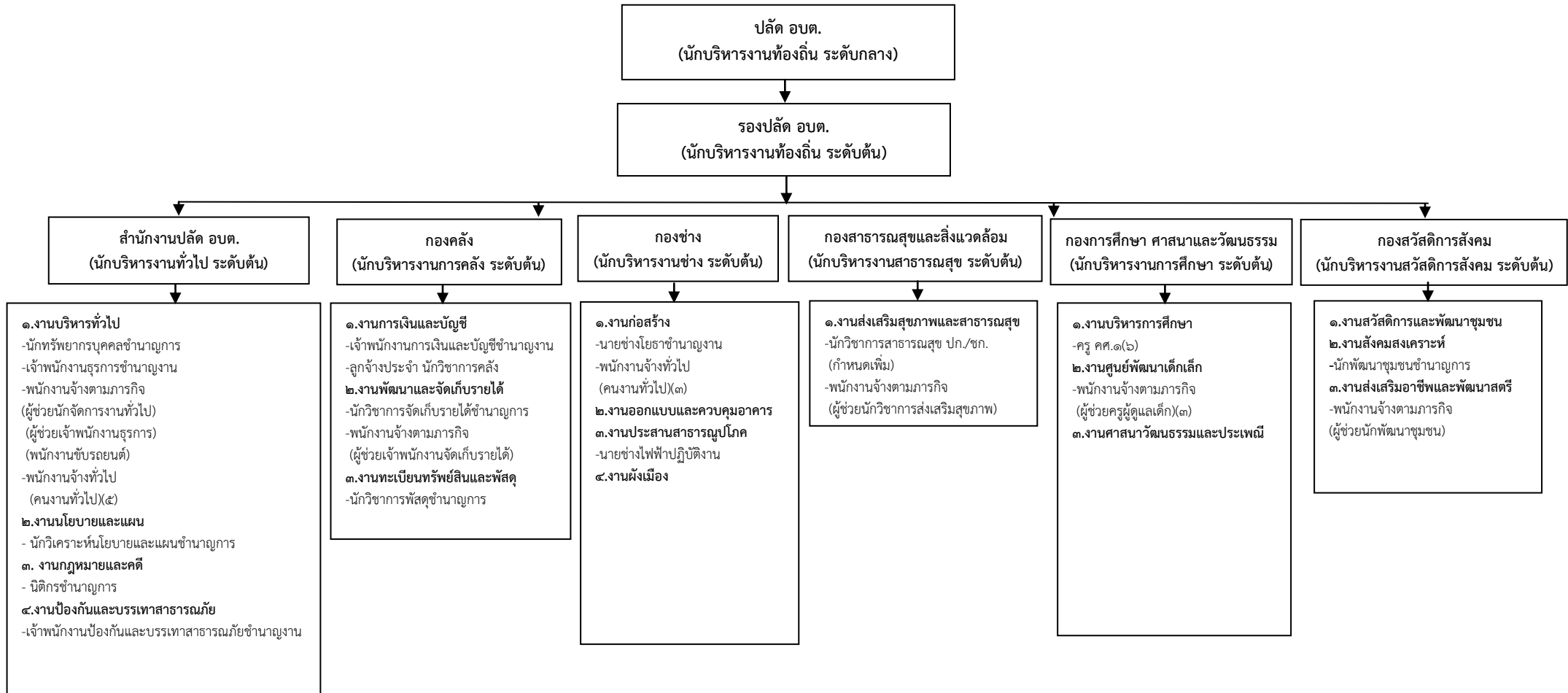
\* ข้อมูลในช่องเงินเดือน (๑) ต้องมีจำนวนตรงกับข้อมูลในช่องเงินเดือนของบัญชีแสดงจัดคนลงสู่ตำแหน่งและการกำหนดเลขที่ตำแหน่งในส่วนราชการ

ให้บันทึกข้อมูลเรียงตามลำดับรหัสส่วนราชการ (สำนักหรือกอง) ในองค์กรปกครองส่วนท้องถิ่นนั้น ตามหนังสือสำนักงาน ก.จ., ก.ท. และ ก.อบต. ด่วนที่สุด

ที่ มท ๐๘๐๙.๕/ว ๕๒ ลงวันที่ ๑๓ พฤศจิกายน ๒๕๕๘ เรื่อง การจัดตำแหน่งข้าราชการหรือพนักงานส่วนท้องถิ่นเข้าสู่ประเภทตำแหน่ง (ระบบแบ่ง)

### ๑๐. แผนภูมิโครงสร้างการแบ่งส่วนราชการตามแผนอัตรากำลัง ๓ ปี

#### กรอบโครงสร้างส่วนราชการขององค์การบริหารส่วนตำบล



### ๑๑. บัญชีแสดงจัดคนลงสู่ตำแหน่งและารกำหนดเลขที่ตำแหน่งในส่วนราชการ

ที่	ชื่อ-สกุล	คุณวุฒิ	กรอบอัตรากำลังเดิม				กรอบอัตรากำลังใหม่				เงินเดือน			หมายเหตุ
			เลขที่ตำแหน่ง	ตำแหน่ง	ประเภท	ระดับ	เลขที่ตำแหน่ง	ตำแหน่ง	ประเภท	ระดับ	เงินเดือน	เงินประจำตำแหน่ง	เงินเพิ่มอื่นๆ/ค่าตอบแทน	
๑.	นายชัยรัตน์ ทวีทรัพย์	ป.โท	๓๙-๓-๐๐-๑๑๐๑-๐๐๑	ปลัดองค์การบริหารส่วนตำบล (นักบริหารงานท้องถิ่น)	บพ.	กลาง	๓๙-๓-๐๐-๑๑๐๑-๐๐๑	ปลัดองค์การบริหารส่วนตำบล (นักบริหารงานท้องถิ่น)	บพ.	กลาง	๓๙๗,๖๘๐	๘๔,๐๐๐	๘๔,๐๐๐	๕๖๕,๖๘๐
๒.	นางวิจิตรา รัตนอุไร	ป.โท	๓๙-๓-๐๐-๑๑๐๑-๐๐๒	รององค์การบริหารส่วนตำบล (นักบริหารงานท้องถิ่น)	บพ.	ต้น	๓๙-๓-๐๐-๑๑๐๑-๐๐๒	รององค์การบริหารส่วนตำบล (นักบริหารงานท้องถิ่น)	บพ.	ต้น	๓๙๖,๙๐๐	๕๒,๐๐๐	๕๒,๐๐๐	๔๓๘,๐๐๐
	<b>สำนักปลัด</b>													
๓.	นางอังคณา สุวรรณมา	ป.โท	๓๙-๓-๐๑-๒๑๐๑-๐๐๑	หัวหน้าสำนักปลัด (นักบริหารงานทั่วไป)	อท.	ต้น	๓๙-๓-๐๑-๒๑๐๑-๐๐๑	หัวหน้าสำนักปลัด (นักบริหารงานทั่วไป)	อท.	ต้น	๓๔๙,๓๒๐	๔๒,๐๐๐	๔๒,๐๐๐	๓๙๑,๓๒๐
๔.	นางปิยะฉัตร เบ้าสุด	ป.โท	๓๙-๓-๐๑-๓๑๐๒-๐๐๑	นักทรัพยากรบุคคล	วิชาการ	ชก.	๓๙-๓-๐๑-๓๑๐๒-๐๐๑	นักทรัพยากรบุคคล	วิชาการ	ชก.	๒๖๖,๐๔๐	๒๖,๐๐๐	๒๖,๐๐๐	๒๖๖,๐๔๐
๕.	นางกมลทิศา โสดับัง	ป.ตรี	๓๙-๓-๐๑-๓๑๐๓-๐๐๑	นักวิเคราะห์นโยบายและแผน	วิชาการ	ชก.	๓๙-๓-๐๑-๓๑๐๓-๐๐๑	นักวิเคราะห์นโยบายและแผน	วิชาการ	ชก.	๒๗๖,๙๖๐	๒๖,๐๐๐	๒๖,๐๐๐	๒๗๖,๙๖๐
๖.	นางสาวแจ้จวงลิน จันทสิงห์	ป.โท	๓๙-๓-๐๑-๓๑๐๕-๐๐๑	นิติกร	วิชาการ	ชก.	๓๙-๓-๐๑-๓๑๐๕-๐๐๑	นิติกร	วิชาการ	ชก.	๓๔๙,๓๒๐	๒๖,๐๐๐	๒๖,๐๐๐	๓๙๑,๓๒๐
๗.	นางสาวนัยนา พรหมสิทธิ์	ปวช.	๓๙-๓-๐๑-๔๑๐๑-๐๐๑	เจ้าพนักงานธุรการ	ทั่วไป	ชง.	๓๙-๓-๐๑-๔๑๐๑-๐๐๑	เจ้าพนักงานธุรการ	ทั่วไป	ชง.	๑๙๘,๘๔๐	๑๖,๕๗๐	๑๖,๕๗๐	๑๙๘,๘๔๐
๘.	นายนิติกร ชัดปัญญา	ป.ตรี	๓๙-๓-๐๑-๔๘๐๕-๐๐๑	เจ้าพนักงานป้องกันและบรรเทาสาธารณภัย	ทั่วไป	ชง.	๓๙-๓-๐๑-๔๘๐๕-๐๐๑	เจ้าพนักงานป้องกันและบรรเทาสาธารณภัย	ทั่วไป	ชง.	๑๘๙,๖๐๐	๑๕,๘๐๐	๑๕,๘๐๐	๑๘๙,๖๐๐
	<b>พนักงานจ้างตามภารกิจ</b>													
๙.	นายไกรสร คำมัน	ป.ตรี	-	ผู้ช่วยนักจัดการงานทั่วไป	-	-	-	ผู้ช่วยนักจัดการงานทั่วไป	-	-	๒๐๒,๔๔๐	-	-	๒๐๒,๔๔๐
๑๐.	น.ส.วราภรณ์ ชัยเชิด	ป.ตรี	-	ผู้ช่วยเจ้าพนักงานธุรการ	-	-	-	ผู้ช่วยเจ้าพนักงานธุรการ	-	-	๑๓๖,๑๒๐	-	-	๑๓๖,๑๒๐
๑๑.	นายสุทัศน์ วยาคำ	ม.๖	-	พนักงานขับรถ	-	-	-	พนักงานขับรถ	-	-	๑๔๔,๑๒๐	-	-	๑๔๔,๑๒๐
	<b>พนักงานจ้างทั่วไป</b>													
๑๒.	นางจงลักษณ์ แก้วประสงค์	ป.๖	-	คนงานทั่วไป	-	-	-	คนงานทั่วไป	-	-	๑๐๘,๐๐๐	-	-	๑๐๘,๐๐๐
๑๓.	นางมุสดี หาญรักษ์	ป.๖	-	คนงานทั่วไป	-	-	-	คนงานทั่วไป	-	-	๑๐๘,๐๐๐	-	-	๑๐๘,๐๐๐
๑๔.	นายเพชร วันสา	ป.๖	-	คนงานทั่วไป(นักการภารโรง)	-	-	-	นักการภารโรง	-	-	๑๐๘,๐๐๐	-	-	๑๐๘,๐๐๐
๑๕.	นางสาวเรไร กงสุบุตร	ป.ตรี	-	คนงานทั่วไป	-	-	-	คนงานทั่วไป	-	-	๑๐๘,๐๐๐	-	-	๑๐๘,๐๐

ที่	ชื่อ-สกุล	คุณวุฒิ	กรอบอัตราเก่าเดิม				กรอบอัตราค่าใหม่				เงินเดือน			หมายเหตุ
			เลขที่ตำแหน่ง	ตำแหน่ง	ประเภท	ระดับ	เลขที่ตำแหน่ง	ตำแหน่ง	ประเภท	ระดับ	เงินเดือน	เงินประจำตำแหน่ง	เงินเพิ่มอื่นๆ/ ค่าตอบแทน	
๑๖.	<b>กองคลัง</b> นางชีวานันท์ หมั่นสาย	ป.โท	๓๙-๓-๐๔-๒๑๐๒-๐๐๑	ผู้อำนวยการกองคลัง (นักบริหารงานการคลัง)	อท.	ต้น	๓๙-๓-๐๔-๒๑๐๒-๐๐๑	ผู้อำนวยการกองคลัง (นักบริหารงานการคลัง)	บริหาร	ต้น	๓๔๙,๓๒๐ (๒๙,๑๑๐x๑๒)	๔๒,๐๐๐ (๓,๕๐๐x๑๒)		๓๙๑,๓๒๐
๑๗.	นางสาวเปรมฤดี ชาอุ่น	ป.ตรี	๓๙-๓-๐๔-๓๒๐๓-๐๐๑	นักวิชาการจัดเก็บรายได้	ทั่วไป	ชก.	๓๙-๓-๐๔-๓๒๐๓-๐๐๑	นักวิชาการจัดเก็บรายได้	ทั่วไป	ชก.	๒๖๖,๐๔๐ (๒๒,๑๗๐x๑๒)			๒๖๖,๐๔๐
๑๘.	นายสมบุญ ด้วงผาง	ป.โท	๓๙-๓-๐๔-๓๒๐๔-๐๐๑	นักวิชาการพัสดุ	ทั่วไป	ชก.	๓๙-๓-๐๔-๓๒๐๔-๐๐๑	นักวิชาการพัสดุ	ทั่วไป	ชก.	๒๔๙,๒๔๐ (๒๐,๗๗๐x๑๒)			๒๔๙,๔๘๐
๑๙.	นางณฐมน นามกันยา	ป.ตรี	๓๙-๓-๐๔-๔๒๐๑-๐๐๑	เจ้าพนักงานการเงินและบัญชี	ทั่วไป	ชง.	๓๙-๓-๐๔-๔๒๐๑-๐๐๑	เจ้าพนักงานการเงินและบัญชี	ทั่วไป	ชง.	๒๑๒,๒๘๐ (๑๗,๖๙๐x๑๒)			๒๑๒,๒๘๐
๒๐.	<b>ลูกจ้างประจำ</b> นางสาวจินดารัตน์ ยอดคำ	ป.ตรี	-	นักวิชาการคลัง	-	-	-	นักวิชาการคลัง	-	-	๑๙๖,๐๘๐ (๑๖,๓๕๐x๑๒)			๑๙๖,๐๘๐
๒๑.	<b>พนักงานจ้าง</b> นางรัชชก ดวงใจคำ	ป.ตรี	-	ผช.เจ้าพนักงานจัดเก็บรายได้	-	-	-	ผช.เจ้าพนักงานจัดเก็บรายได้	-	-	๑๔๔,๑๒๐ (๑๒,๐๑๐x๑๒)			๑๔๔,๑๒๐
๒๒.	<b>กองช่าง</b> นายสยาม จันทร์แปลก	ป.ตรี	๓๙-๓-๐๕-๒๑๐๓-๐๐๑	ผู้อำนวยการกองช่าง (นักบริหารงานช่าง)	อท.	ต้น	๓๙-๓-๐๕-๒๑๐๓-๐๐๑	ผู้อำนวยการกองช่าง (นักบริหารงานช่าง)	บริหาร	ต้น	๓๔๒,๗๒๐ (๒๘,๕๖๐x๑๒)	๔๒,๐๐๐ (๓,๕๐๐x๑๒)		๓๘๔,๗๒๐
๒๓.	นายพรหมมินทร์ ศรีป้อ	ป.ตรี	๓๙-๓-๐๕-๔๗๐๑-๐๐๑	นายช่างโยธา	ทั่วไป	ชง.	๓๙-๓-๐๕-๔๗๐๑-๐๐๑	นายช่างโยธา	ทั่วไป	ชง.	๒๓๙,๙๖๐ (๑๙,๕๘๐x๑๒)			๒๓๙,๙๖๐
๒๔.	นายบัณฑิต กองยอง	ป.โท	๓๙-๓-๐๕-๔๗๐๖-๐๐๑	นายช่างไฟฟ้า	ทั่วไป	ปง.	๓๙-๓-๐๕-๔๗๐๖-๐๐๑	นายช่างไฟฟ้า	ทั่วไป	ปง.	๑๙๒,๓๖๐ (๑๖,๐๓๐x๑๒)			๑๙๒,๓๖๐
๒๕.	<b>พนักงานจ้างตามภารกิจ</b> นายศิรัช ชาอุ่น	ปวส.	-	ผู้ช่วยนายช่างไฟฟ้า	-	-	-	ผู้ช่วยนายช่างไฟฟ้า	-	-	๑๓๘,๐๐๐ (๑๑,๕๐๐x๑๒)			๑๓๘,๐๐๐
๒๖.	<b>พนักงานจ้างทั่วไป</b> นายอานนท์ แก่นโท	ม.๓	-	คนงานทั่วไป	-	-	-	คนงานทั่วไป	-	-	๑๐๘,๐๐๐ (๙,๐๐๐x๑๒)			๑๐๘,๐๐๐
๒๗.	นายฤทธิพงษ์ พวงคำ	ป.ตรี	-	คนงานทั่วไป	-	-	-	คนงานทั่วไป	-	-	๑๐๘,๐๐๐ (๙,๐๐๐x๑๒)			๑๐๘,๐๐๐
๒๘.	นายอะคุณ บรรเทา	ม.๖	-	คนงานทั่วไป	-	-	-	คนงานทั่วไป	-	-	๑๐๘,๐๐๐ (๙,๐๐๐x๑๒)			๑๐๘,๐๐๐

ที่	ชื่อ-สกุล	คุณวุฒิ	กรอบอัตราค่าจ้างเดิม				กรอบอัตราค่าจ้างใหม่				เงินเดือน			หมายเหตุ
			เลขที่ตำแหน่ง	ตำแหน่ง	ประเภท	ระดับ	เลขที่ตำแหน่ง	ตำแหน่ง	ประเภท	ระดับ	เงินเดือน	เงินประจำตำแหน่ง	เงินเพิ่มอื่นๆ/ค่าตอบแทน	
๒๙.	กองสาธารณสุขและสิ่งแวดล้อม	-	๓๙-๓-๐๖-๒๑๐๔-๐๐๑	ผอ.กองสาธารณสุขและสิ่งแวดล้อม (นักบริหารงานสาธารณสุข)	อท.	ต้น	๓๙-๓-๐๖-๒๑๐๔-๐๐๑	ผอ.กองสาธารณสุขและสิ่งแวดล้อม (นักบริหารงานสาธารณสุข)	อท.	ต้น	๓๙๓,๖๐๐	๔๒,๐๐๐		๓๙๓,๖๐๐
๓๐.	-	-	๓๙-๓-๐๑-๓๖๐๑-๐๐๑	นักวิชาการสาธารณสุข	วิชาการ	ปก./ชก.	๓๙-๓-๐๑-๓๖๐๑-๐๐๑	นักวิชาการสาธารณสุข	วิชาการ	ปก./ชก.	-	(๓,๕๐๐x๑๒)		(ว่างเดิมX
๓๑.	นายสมศักดิ์ ศรีอินทร์คำ กองการศึกษา ศาสนาและวัฒนธรรม	ป.ตรี	-	ผู้ช่วยนักวิชาการสาธารณสุข	-	-	-	ผู้ช่วยนักวิชาการสาธารณสุข	-	-	๒๑๐,๔๘๐ (๑๗,๕๔๐x๑๒)		๒๑๐,๔๘๐	
๓๒.	นางสาวฐิติรัตน์ ชำอุ่น	ป.โท	๓๙-๓-๐๘-๒๑๐๗-๐๐๑	ผู้อำนวยการกองการศึกษาฯ (นักบริหารงานการศึกษา)	อท.	ต้น	๓๙-๓-๐๘-๒๑๐๗-๐๐๑	ผู้อำนวยการกองการศึกษาฯ (นักบริหารงานการศึกษา)	อท.	ต้น	๒๙๙,๖๔๐ (๒๔,๙๙๐x๑๒)		๓๔๑,๖๔๐	
๓๓.	นางจรรวรม สีมาก	ป.ตรี	๖๗-๒-๐๑๑๕	ครู	-	คศ.๑	๖๗-๒-๐๑๑๕	ครู	-	คศ.๑	งบอุดหนุน		-	
๓๔.	นางจันทกานต์ ศรีอินทร์คำ	ป.ตรี	๖๗-๒-๐๑๑๔	ครู	-	คศ.๑	๖๗-๒-๐๑๑๔	ครู	-	คศ.๑	งบอุดหนุน		-	
๓๕.	นางยุพิน ปาศรี	ป.ตรี	๖๗-๒-๐๓๐๑	ครู	-	คศ.๑	๖๗-๒-๐๓๐๑	ครู	-	คศ.๑	งบอุดหนุน		-	
๓๖.	นางน้ำค้าง ชำอุ่น	ป.ตรี	๖๗-๒-๐๓๐๐	ครู	-	คศ.๑	๖๗-๒-๐๓๐๐	ครู	-	คศ.๑	งบอุดหนุน		-	
๓๗.	นางดวงใจ เมืองลี	ป.ตรี	๖๗-๒-๐๓๕๙	ครู	-	คศ.๑	๖๗-๒-๐๓๕๙	ครู	-	คศ.๑	งบอุดหนุน		-	
๓๘.	นางชรี เทียมเพ็ง	ป.ตรี	๖๗-๒-๐๓๖๐	ครู	-	คศ.๑	๖๗-๒-๐๓๖๐	ครู	-	คศ.๑	งบอุดหนุน		-	
๓๙.	<u>พนักงานจ้างตามภารกิจ</u> นางวันทนา อินทร์ทูน	ป.ตรี	-	ผู้ช่วยครูผู้ดูแลเด็ก	-	-	-	ผู้ช่วยครูผู้ดูแลเด็ก	-	-	งบอุดหนุน		-	
๔๐.	นางธิดารัตน์ ขยง	ป.ตรี	-	ผู้ช่วยครูผู้ดูแลเด็ก	-	-	-	ผู้ช่วยครูผู้ดูแลเด็ก	-	-	งบอุดหนุน		-	
๔๑.	นางอมรา สารีคำ	ป.ตรี	-	ผู้ช่วยครูผู้ดูแลเด็ก	-	-	-	ผู้ช่วยครูผู้ดูแลเด็ก	-	-	งบอุดหนุน		-	

ที่	ชื่อ-สกุล	คุณวุฒิ	กรอบอัตราจ้างเดิม				กรอบอัตราจ้างใหม่				เงินเดือน			หมายเหตุ
			เลขที่ตำแหน่ง	ตำแหน่ง	ประเภท	ระดับ	เลขที่ตำแหน่ง	ตำแหน่ง	ประเภท	ระดับ	เงินเดือน	เงินประจำตำแหน่ง	เงินเพิ่มอื่นๆ/ค่าตอบแทน	
๔๒.	กองสวัสดิการสังคม ส.ต.ท.วรรณวิทย์ กันเดิน	ป.โท	๓๙-๓-๑๑-๒๑๐๕-๐๐๑	ผอ.กองสวัสดิการสังคม (นักบริหารงานสวัสดิการสังคม)	อท.	ต้น	๓๙-๓-๑๑-๒๑๐๕-๐๐๑	ผอ.กองสวัสดิการสังคม (นักบริหารงานสวัสดิการสังคม)	อท.	ต้น	๓๒๙,๗๖๐ (๒๗,๔๘๐x๑๒)	๔๒,๐๐๐ (๓,๕๐๐x๑๒)		๓๗๑,๗๖๐
๔๓.	นางสาวทัศนีย์ บุญแท้ <u>พนักงานจ้าง</u>	ป.โท	๓๙-๓-๑๑-๓๘๐๑-๐๐๑	นักพัฒนาชุมชน	วิชาการ	ชก.	๓๙-๓-๑๑-๓๘๐๑-๐๐๑	นักพัฒนาชุมชน	วิชาการ	ชก.	๒๘๒,๖๐๐ (๒๓,๕๕๐x๑๒)			๒๘๒,๖๐๐
๔๔.	นางสาววรินทร์ มารอด	ป.ตรี	-	ผู้ช่วยนักพัฒนาชุมชน	-	-	-	ผู้ช่วยนักพัฒนาชุมชน	-	-	๑๘๗,๐๘๐ (๑๕,๕๙๐x๑๒)			๑๘๗,๐๘๐



## ๑๒. แนวทางการพัฒนาข้าราชการหรือพนักงานส่วนท้องถิ่น

ให้องค์การบริหารส่วนตำบลห้วยไร่ กำหนดแนวทางการพัฒนาข้าราชการหรือพนักงานส่วนท้องถิ่น ลูกจ้าง และพนักงานจ้าง ทุกตำแหน่ง ได้มีโอกาสได้รับการพัฒนาเพื่อเพิ่มพูนความรู้ ทักษะ ทักษะที่ดี มีคุณธรรมและจริยธรรม อันจะทำให้การปฏิบัติหน้าที่ของข้าราชการหรือพนักงานส่วนท้องถิ่น และลูกจ้างเป็นไปอย่างมีประสิทธิภาพ ประสิทธิผล โดยจัดทำแผนพัฒนาข้าราชการหรือพนักงานส่วนท้องถิ่นตามที่กฎหมายกำหนด โดยมีระยะเวลา ๓ ปี ตามรอบของแผนอัตรากำลัง ๓ ปี การพัฒนานอกจากจะพัฒนาด้านความรู้ทั่วไปในการปฏิบัติงาน ด้านความรู้และทักษะเฉพาะของงานในแต่ละตำแหน่ง ด้านการบริหาร ด้านคุณสมบัติส่วนตัว และด้านคุณธรรมและจริยธรรมแล้ว องค์การปกครองส่วนท้องถิ่นต้องตระหนักถึงการพัฒนาตามนโยบายแห่งรัฐ คือ การพัฒนาไปสู่ Thailand ๔.๐ ดังนั้น องค์การปกครองส่วนท้องถิ่นจึงจำเป็นต้องพัฒนาระบบราชการส่วนท้องถิ่นไปสู่ยุค ๔.๐ เช่นกัน โดยกำหนดแนวทางการพัฒนาบุคลากรเพื่อส่งเสริมการทำงานโดยยึดหลักธรรมาภิบาล เพื่อประโยชน์สุขของประชาชนเป็นหลัก กล่าวคือ

๑. เป็นองค์กรที่เปิดกว้างและเชื่อมโยงกัน ต้องมีความเปิดเผยโปร่งใส ในการทำงานโดยบุคคลภายนอก สามารถเข้าถึงข้อมูลข่าวสารของทางราชการ หรือมีการแบ่งปันข้อมูลซึ่งกันและกันและสามารถเข้ามาตรวจสอบการทำงานได้ตลอดจนเปิดกว้างให้กลไกหรือภาคส่วนอื่นๆ เช่น ภาคเอกชน ภาคประชาสังคมได้เข้ามามีส่วนร่วมและโอนถ่ายภารกิจที่ภาครัฐไม่ควรดำเนินการเองออกไปให้แก่ภาคส่วนอื่นๆ เป็นผู้รับผิดชอบดำเนินการแทน โดยการจัดระเบียบความสัมพันธ์ในเชิงโครงสร้างให้สอดคล้องกับการทำงานในแนวระนาบ ในลักษณะเครือข่ายมากกว่าตามสายการบังคับบัญชาในแนวดิ่ง ขณะเดียวกันก็ยังคงเชื่อมโยงการทำงานภายในภาครัฐด้วยกันเอง ให้มีเอกภาพและสอดคล้องประสานกัน ไม่ว่าจะเป็นราชการบริหารส่วนกลางส่วนภูมิภาคและส่วนท้องถิ่นด้วยกันเอง

๒. ยึดประชาชนเป็นศูนย์กลาง ต้องทำงานในเชิงรุกและมองไปข้างหน้า โดยตั้งคำถามกับตนเองเสมอว่า ประชาชนจะได้อะไร มุ่งเน้นแก้ไข ปัญหาความต้องการและตอบสนองความต้องการของประชาชน โดยไม่ต้องรอให้ประชาชนเข้ามาติดต่อขอรับบริการ หรือร้องขอความช่วยเหลือจากองค์กรปกครองส่วนท้องถิ่น รวมทั้งใช้ประโยชน์จากข้อมูลของทางราชการ และระบบดิจิทัลสมัยใหม่ในการจัดบริการสาธารณะที่ตรงกับความต้องการของประชาชน พร้อมทั้งอำนวยความสะดวกโดยมีการเชื่อมโยงกันเองของทุกส่วนราชการเพื่อให้บริการต่างๆ สามารถเสร็จสิ้นจุดเดียว ประชาชนสามารถเรียกใช้บริการขององค์กรปกครองส่วนท้องถิ่นได้ตลอดเวลา ตามความต้องการของตนเองและผ่านการติดต่อได้หลายช่องทางผสมผสานกัน ไม่ว่าจะติดตามมาด้วยตนเอง อินเทอร์เน็ต เว็บไซต์ โซเชียลมีเดีย หรือแอปพลิเคชันทางโทรศัพท์มือถือ เป็นต้น

๓. องค์กรที่มีขีดสมรรถนะสูงและทันสมัย ต้องทำงาน อย่างเตรียมการณ้ไว้ล่วงหน้ามีการวิเคราะห์ความเสี่ยง สร้างนวัตกรรมหรือความคิดริเริ่มและประยุกต์องค์ความรู้ ในแบบสหสาขาวิชาเข้ามาใช้ในการตอบโต้กับโลกแห่งการเปลี่ยนแปลงอย่างฉับพลัน เพื่อสร้างคุณค่ามีความยืดหยุ่น และความสามารถในการตอบสนองกับสถานการณ์ต่างๆ ได้อย่างทันเวลาตลอดจนเป็นองค์กรที่มีขีดสมรรถนะสูง และปรับตัวเข้าสู่สภาพความเป็นสำนักงานสมัยใหม่ รวมทั้งให้บุคลากรมีความผูกพันต่อการปฏิบัติราชการ และปฏิบัติหน้าที่ได้อย่างเหมาะสมกับบทบาทของตน

ทั้งนี้ วิธีการพัฒนาอาจใช้วิธีการใด วิธีการหนึ่งหรือหลายวิธีก็ได้ เช่น การปฐมนิเทศ การฝึกอบรมการศึกษาดูงาน การประชุมเชิงปฏิบัติการ เป็นต้น

### ๑๓. ประกาศคุณธรรม จริยธรรมของข้าราชการหรือพนักงานส่วนท้องถิ่น

องค์การบริหารส่วนตำบลห้วยไร่ ประกาศคุณธรรมจริยธรรมของข้าราชการหรือพนักงานส่วนท้องถิ่น ลูกจ้าง และพนักงานจ้าง เพื่อให้ข้าราชการหรือพนักงานส่วนท้องถิ่น ลูกจ้าง และพนักงานจ้าง ยึดถือเป็นแนวปฏิบัติตามที่กฎหมายกำหนด ยกตัวอย่าง เช่น

ข้าราชการองค์การบริหารส่วนจังหวัด/พนักงานเทศบาล/พนักงานส่วนตำบล/พนักงานเมืองพัทยา ลูกจ้างประจำ และพนักงานจ้างขององค์การบริหารส่วนตำบลห้วยไร่ มีหน้าที่ดำเนินการให้เป็นไปตามกฎหมายเพื่อรักษาประโยชน์ส่วนรวมและประเทศชาติ อำนวยความสะดวกและให้บริการแก่ประชาชนตามหลักธรรมาภิบาล โดยจะต้องยึดมั่นในค่านิยมหลักของมาตรฐานจริยธรรม ดังนี้

๑. การยึดมั่นในคุณธรรมและจริยธรรม
  ๒. การมีจิตสำนึกที่ดี ซื่อสัตย์ สุจริต และรับผิดชอบ
  ๓. การยึดถือประโยชน์ของประเทศไทยเหนือกว่าประโยชน์ส่วนตน และไม่มีผลประโยชน์ทับซ้อน
  ๔. การยืนหยัดทำในสิ่งที่ถูกต้อง เป็นธรรม และถูกกฎหมาย
  ๕. การให้บริการแก่ประชาชนด้วยความรวดเร็ว มีอัธยาศัย และไม่เลือกปฏิบัติ
  ๖. การให้ข้อมูลข่าวสารแก่ประชาชนอย่างครบถ้วน ถูกต้อง และไม่บิดเบือนข้อเท็จจริง
  ๗. การมุ่งผลสัมฤทธิ์ของงาน รักษามาตรฐาน มีคุณภาพโปร่งใส และตรวจสอบได้
  ๘. การยึดมั่นในระบอบประชาธิปไตยอันมีพระมหากษัตริย์ทรงเป็นประมุข
  ๙. การยึดมั่นในหลักจรรยาวิชาชีพขององค์กร
- ทั้งนี้ การฝ่าฝืนหรือไม่ปฏิบัติตามมาตรฐานทางจริยธรรมให้ถือว่าเป็นการกระทำผิดทางวินัย

ภาคผนวก



## ประกาศองค์การบริหารส่วนตำบลห้วยไร่

### เรื่อง กำหนดกองหรือส่วนราชการขององค์การบริหารส่วนตำบลห้วยไร่

อาศัยอำนาจตามความในมาตรา ๑๗ (๙) และมาตรา ๒๖ แห่งพระราชบัญญัติระเบียบบริหารงานบุคคลส่วนท้องถิ่น พ.ศ.๒๕๔๒ ประกอบกับข้อ ๔ แห่งประกาศคณะกรรมการกลางพนักงานส่วนตำบล เรื่อง มาตรฐานทั่วไปเกี่ยวกับโครงสร้างการแบ่งส่วนราชการ วิธีการบริหารและการปฏิบัติงานของพนักงานส่วนตำบล และกิจการอันเกี่ยวกับการบริหารงานบุคคลในองค์การบริหารส่วนตำบล ลงวันที่ ๒๒ พฤศจิกายน ๒๕๔๔ คณะกรรมการกลางพนักงานส่วนตำบล (ก.อบต.) ในการประชุมครั้งที่ ๑/๒๕๔๕ เมื่อวันที่ ๒๘ มกราคม ๒๕๔๕ และ ประกาศกำหนดกองหรือส่วนราชการขององค์การบริหารส่วนตำบล ลงวันที่ ๒๑ สิงหาคม ๒๕๔๕ นั้น

๑. องค์การบริหารส่วนตำบลห้วยไร่ จึงกำหนดกองหรือส่วนราชการขององค์การบริหารส่วนตำบลห้วยไร่ ตามความเหมาะสมกับภารกิจหน้าที่ ดังนี้

๑. สำนักงานปลัดองค์การบริหารส่วนตำบล
๒. กองคลัง
๓. กองช่าง
๔. กองสาธารณสุขและสิ่งแวดล้อม
๕. กองการศึกษา ศาสนาและวัฒนธรรม
๖. กองสวัสดิการสังคม

๒. ให้ส่วนราชการตามข้อ ๑ มีอำนาจหน้าที่ดังต่อไปนี้

**๒.๑ สำนักงานปลัด** องค์การบริหารส่วนตำบล มีภาระหน้าที่เกี่ยวกับงานธุรการ สารบรรณ การจัดทำแผนพัฒนาตำบล การจัดทำร่างข้อบังคับ การจัดทำทะเบียนสมาชิก อบต. คณะกรรมการบริหาร การดำเนินการตามนโยบายของรัฐบาล แผนงานพัฒนาเศรษฐกิจและสังคม การให้คำปรึกษาหน้าที่และความรับผิดชอบการปกครองบังคับบัญชาพนักงานและลูกจ้าง การบริหารงานบุคคลของ อบต.ทั้งหมด การดำเนินการเกี่ยวกับ

๒.๑.๑ งานบริหารทั่วไป มีหน้าที่ ความรับผิดชอบ

- งานสารบรรณ
- งานอำนวยการและข้อมูล
- งานบริหารงานบุคคล
- งานเลือกตั้งและทะเบียนข้อมูล
- งานตรวจสอบภายใน

๒.๑.๒ งานนโยบายและแผน มีหน้าที่ความรับผิดชอบ

- งานนโยบายและแผน
- งานวิชาการ
- งานข้อมูลประชาสัมพันธ์

- งานงบประมาณ
- งานสารสนเทศและระบบคอมพิวเตอร์
- ๒.๑.๓ งานกฎหมายและคดี มีหน้าที่ความรับผิดชอบ
  - งานกฎหมายและนิติกรรม
  - งานร้องเรียนร้องทุกข์และอุทธรณ์
  - งานข้อบัญญัติและระเบียบ
- ๒.๑.๔ งานป้องกันและบรรเทาสาธารณภัย มีหน้าที่ความรับผิดชอบ
  - งานอำนวยความสะดวก และงานด้านบริการ
  - งานควบคุมยานพาหนะ
  - งานป้องกัน
  - งานฟื้นฟู
  - งานกู้ภัย

**๒.๒ กองคลัง** มีภาระหน้าที่เกี่ยวกับการจัดทำบัญชีและทะเบียนรับ - จ่ายเงินทุกประเภท งานเกี่ยวกับการเงิน การเบิกจ่าย การเก็บรักษาเงิน การนำส่งเงิน การฝากเงิน การตรวจเงิน อบต. รวบรวมสถิติเงินได้ประเภทต่าง ๆ การเบิกตัดปี การขยายเวลาเบิกจ่ายงบประมาณ การหักภาษีและนำส่ง รายงานเงินคงเหลือประจำวัน การรับและการจ่ายขาดเงินสะสมของ อบต. การยืมเงินทดลองราชการ การจัดหาผลประโยชน์จากสิ่งและทรัพย์สิน ตรวจสอบงานของจังหวัดและสำนักงานตรวจเงินแผ่นดิน การเร่งรัดใบสำคัญและเงินยืมค้างชำระ การจัดเก็บภาษี การประเมินภาษี การเร่งรัดเก็บรายได้ การพัฒนารายได้ การออกใบอนุญาตและค่าธรรมเนียมต่าง ๆ และปฏิบัติหน้าที่อื่นที่เกี่ยวข้อง แบ่งส่วนราชการภายในออกเป็น ๔ ฝ่าย คือ

- ๒.๒.๑ งานการเงินและการบัญชี มีหน้าที่ความรับผิดชอบ
  - งานการเงิน
  - งานรับเงิน - เบิกจ่ายเงิน
  - งานจัดทำฎีกาเบิกจ่ายเงิน
  - งานเก็บรักษาเงิน
- ๒.๒.๒ งานพัฒนาและจัดเก็บรายได้ มีหน้าที่ความรับผิดชอบ
  - งานภาษีอากร ค่าธรรมเนียมและค่าเช่า
  - งานพัฒนารายได้
  - งานควบคุมกิจการค้าและค่าปรับ
  - งานทะเบียนควบคุมและเร่งรัดรายได้
- ๒.๒.๓ งานทะเบียนทรัพย์สินและพัสดุ มีหน้าที่ความรับผิดชอบ
  - งานทะเบียนทรัพย์สินและแผนที่ภาษี
  - งานพัสดุ
  - งานทะเบียนเบิกจ่ายวัสดุครุภัณฑ์



- ๒.๖.๑ งานสวัสดิการและพัฒนาชุมชน มีหน้าที่เกี่ยวกับ
- ๑) งานสำรวจและจัดตั้งคณะกรรมการชุมชนเพื่อรับผิดชอบในการปรับปรุงชุมชน  
ของตนเอง
- ๒) งานงานฝึกอบรมและเผยแพร่ความรู้เกี่ยวกับการพัฒนาชุมชน
- ๓) งานจัดระเบียบชุมชน
- ๔) งานประสานงานและร่วมมือกับหน่วยงานต่างๆเพื่อนำบริการขั้นพื้นฐานไปบริการ  
แก่ชุมชน
- ๕) งานจัดทำโครงการช่วยเหลือในด้านต่างๆให้แก่ชุมชน
- ๖) งานดำเนินการพัฒนาชุมชนทางด้านเศรษฐกิจ สังคม วัฒนธรรม การศึกษา กา  
อนามัยและการสุขาภิบาล
- ๗) งานอื่นๆ ที่เกี่ยวข้องหรือตามที่ได้รับมอบหมาย
- ๒.๖.๒ งานสังคมสงเคราะห์
- ๑) งานสงเคราะห์ประชาชนผู้ทุกข์ยาก ขาดแคลน ไร้ที่พึ่ง
- ๒) งานสงเคราะห์ผู้ประสบภัยพิบัติต่างๆ
- ๓) งานสงเคราะห์คนชรา คนพิการและทุพพลภาพ
- ๔) งานสงเคราะห์ครอบครัวและเผยแพร่ความรู้เกี่ยวกับการดำเนินการดำเนินชีวิตใน  
ครอบครัว
- ๕) งานส่งเสริมและสนับสนุนองค์กรสังคมสงเคราะห์ภาคเอกชน
- ๖) งานสำรวจวิจัยสภาพปัญหาสังคมต่างๆ
- ๗) งานประสานและร่วมมือกับหน่วยงานอื่นที่เกี่ยวข้องเพื่อการสังคมสงเคราะห์
- ๘) งานให้คำปรึกษาแนะนำในด้านสังคมสงเคราะห์แก่ผู้มาขอรับบริการ
- ๙) งานอื่น ๆ ที่เกี่ยวข้องตามที่ได้รับมอบหมาย
- ๒.๖.๓ งานส่งเสริมอาชีพและพัฒนาสตรี
- ๑) งานส่งเสริมอาชีพและข้อมูลแรงงาน
- ๒) งานพัฒนาสตรีและเยาวชน
- ๓) งานสนับสนุนกิจกรรมของเด็กและสตรี
- ๔) งานส่งเสริมสวัสดิภาพสตรีและสงเคราะห์หญิงบางประเภท
- ๕) งานส่งเสริมอาชีพสตรี เยาวชน เพื่อพัฒนารายได้
- ๖) งานอื่นๆที่เกี่ยวข้องหรือตามที่ได้รับมอบหมาย

ประกาศ ณ วันที่ ๑๐ เดือน สิงหาคม พ.ศ. ๒๕๖๐

(นายสุรสิทธิ์ เมืองลี)

นายกองค์การบริหารส่วนตำบลห้วยไร่



คำสั่งองค์การบริหารส่วนตำบลห้วยไร่  
ที่ ๒๕๔/๒๕๖๐  
เรื่อง แต่งตั้งคณะกรรมการจัดทำแผนอัตรากำลัง ๓ ปี  
ประจำปีงบประมาณ ๒๕๖๑ - ๒๕๖๓

\*\*\*\*\*

อาศัยอำนาจตามความในมาตรา ๑๕ และมาตรา ๒๕ แห่งพระราชบัญญัติระเบียบ  
บริหารงานบุคคลส่วนท้องถิ่น พ.ศ. ๒๕๔๒ ประกอบกับข้อ ๑๕ ข้อ ๑๖ และข้อ ๑๗ ของประกาศ  
คณะกรรมการพนักงานส่วนตำบลจังหวัดเพชรบูรณ์ เรื่อง หลักเกณฑ์และเงื่อนไขเกี่ยวกับการบริหารงาน  
บุคคลขององค์การบริหารส่วนตำบล ลงวันที่ ๙ ธันวาคม ๒๕๔๕ และข้อ ๑๒ ของประกาศ  
คณะกรรมการพนักงานส่วนตำบลจังหวัดเพชรบูรณ์ เรื่อง หลักเกณฑ์และเงื่อนไขเกี่ยวกับการบริหารงาน  
บุคคลสำหรับพนักงานจ้างขององค์การบริหารส่วนตำบล (ฉบับที่ ๓) ลงวันที่ ๒๕ กรกฎาคม ๒๕๕๗ จึงขอ  
แต่งตั้งคณะกรรมการจัดทำแผนอัตรากำลัง ๓ ปี (พ.ศ.๒๕๖๑-๒๕๖๓) ดังนี้

- |   |                              |                          |
|---|------------------------------|--------------------------|
| ๑. นายสุรสิทธิ์ เมือง ลี                        | นายกองค์การบริหารส่วนตำบล    | เป็น ประธานคณะกรรมการ    |
| ๒. นายชัยรัตน์ ทวีทรัพย์                        | ปลัดองค์การบริหารส่วนตำบล    | เป็น รองประธานคณะกรรมการ |
| ๓. นางวิจิตรา รัตนอุไร                          | รองปลัดองค์การบริหารส่วนตำบล | เป็น คณะทำงาน            |
| ๔. นางอังคณา สุวรรณมา                           | หัวหน้าสำนักงานปลัด          | เป็น คณะทำงาน            |
| ๕. นางชีวานันท์ หมื่นสาย ผอ.กองคลัง             |                              | เป็น คณะทำงาน            |
| ๖. นายสยาม จันท์แปลก ผอ.กองช่าง                 |                              | เป็น คณะทำงาน            |
| ๗. นางสาวฐิติรัตน์ ชาอุ่น ผอ.กองการศึกษาฯ       |                              | เป็น คณะทำงาน            |
| ๘. ส.ต.ต.วรธรวิทย์ กันเดิน ผอ.กองสวัสดิการสังคม |                              | เป็น คณะทำงาน            |
| ๙. นางปิยะฉัตร เป้าสุด นักทรัพยากรบุคคล         |                              | เป็น คณะทำงาน/เลขานุการ  |

ให้คณะกรรมการจัดทำแผนอัตรากำลังดังกล่าว ร่วมกันจัดทำแผนอัตรากำลังพนักงานส่วน  
ตำบลให้แล้วเสร็จ แล้วจัดทำเป็นประกาศให้ทราบโดยทั่วกัน

ทั้งนี้ตั้งแต่วันที่ ๙ เดือน สิงหาคม พ.ศ. ๒๕๖๐ เป็นต้นไป

สั่ง ณ วันที่ ๙ เดือน สิงหาคม พ.ศ. ๒๕๖๐

( นายสุรสิทธิ์ เมืองลี )

นายกองค์การบริหารส่วนตำบลห้วยไร่